

BENERMÉRITA UNIVERSIDAD AUTÓNOMA DE PUEBLA

FACULTAD DE FILOSOFÍA Y LETRAS

COLEGIO DE ANTROPOLOGÍA SOCIAL

LA COMUNIDAD DE CHIPILO, UNA APROXIMACIÓN A LA VIDA RELIGIOSA

TESINA PARA OPTAR POR EL GRADO DE LICENCIADO EN ANTROPOLOGÍA
SOCIAL

PRESENTA:

RAÚL AUGUSTO CÁRDENAS LLANOS

DIRECTORA: MTRA. NORMA BARRANCO TORRES

NOVIEMBRE 2018

INDICE

Introducción.....	5
Planteamiento del problema.....	9
Objetivo general y particular.....	10
Justificación.....	11
Hipótesis.....	12
Método.....	13
Plan expositivo.....	15
Capitulo 1	
1.1 Acercamiento teórico de la investigación.....	17
1.2 La Fiesta.....	17
1.3 Que significa catolicismo.....	18
1.4 Religiosidad popular.....	21
1.5 Definición de religión	22
1.6 las comunidades eclesíásticas de base.....	23
1.7 Lo sagrado y lo profano.....	25
Capitulo 2 (contexto social de estudio)	
2.1 Ubicación, hidrografía y suelo.....	26
2.2 Economía.....	29

2.3 Lengua.....	31
2.4 Antecedentes y contexto.....	32
2.5 Características del Véneto.....	33
2.6 Antecedentes del Véneto antes de la migración.....	35
2.7 Llegada a México.....	35
2.8 Historia de la comunidad.....	37

CAPITULO 3 Organización religiosa en Chipilo.

3.1 La Religión en Chipilo.....	44
3.2 Historia de las dos advocaciones.....	46
3.2.1 El caso del Papa Pío VII.....	47
3.2.2 María Auxiliadora.....	48
3.2.3 La Inmaculada Concepción.....	48
3.3 Las dos advocaciones en la comunidad.....	50
3.4 La distribución de los elementos en el templo.....	51
3.5 El día de muertos.....	54

CAPITULO 4

4.1 La religión en Chipilo.....	58
4.2 Comuniones.....	60
4.2.1 Los altares familiares.....	60

4.3 Pueblo y poder.....	61
Conclusiones.....	62
Anexos.....	65
Bibliografía.....	81

INTRODUCCIÓN:

El presente trabajo pretende contribuir, por un lado, al poco conocimiento y documentación de la comunidad de Chipilo de Francisco Javier Mina, comunidad ubicada a unos 12 kilómetros de la ciudad de Puebla perteneciente al municipio de San Gregorio Atzompa. El estudio y recopilación de datos de Agustín Zago (1999), el de Eduardo Montagner (2003), la descripción del periodo de la revolución Mexicana de Franco Savarino (2006) y el detallado texto sobre los distintos momentos en los que se han dado migraciones italianas a México por parte de José Zilli (2001) son los más representativos que se han realizado en la comunidad. Por otro lado al entendimiento de las características culturales que presenta en torno a lo religioso y sus componentes. Las características particulares de la cultura en Chipilo y la importancia de la religiosidad en la vida cotidiana son el por qué de esta investigación, la fiesta que a diferencia de los pueblos aledaños se vive de distinta forma así como la ausencia del sincretismo religioso característico de la región.

Para orientar el objeto de esta investigación recurriré a plantear las coordenadas que permitan explicar en primer lugar el proceso de migración de los colonos Italianos en México, el momento en el que se suscita, sus causas y la forma en la que impacta de manera territorial. Este proceso trasciende a lo personal e impacta a lo social es decir a las familias y principalmente como se verá en paginas posteriores a la Región, en este particular caso no hablaré de una migración con retorno al lugar del que se parte como lo hacen algunos estudios, pues en el caso de Chipilo la migración es definitiva sin embargo este proceso incluye la partida de la región del Véneto (ilustración 3), el viaje a México y la compleja consolidación de la comunidad en la hacienda de Chipiloc.

El asunto de las religiosidades es un tema muy trabajado por la antropología, sin embargo el caso de esta comunidad, las condiciones presentes y sus particularidades obligan a hablar un poco más de sus antecedentes para comprender las condiciones presentes como lo veremos en paginas posteriores.

En el marco de la “fiesta” término acuñado por la antropología podemos encontrar

entre otros el trabajo de Gilberto Giménez (2005). Para efectos de esta investigación este trabajo nos ayuda a esclarecer el impacto que tiene en la vida cotidiana así como también a entender la lógica de la fiesta en la sociedad tomando dicho concepto como referente en la presente etnografía.

En un esfuerzo por mostrar cómo ha trabajado la antropología el tema de la fiesta Giménez, quién cuestiona la importancia de la fiesta como medio de expresión de una comunidad y la entiende como un periodo particular de tiempo integrado por completo a la sociedad, en donde se exalta la vida colectiva y se vuelve más intensa.

Solo por mencionar un ejemplo de fiesta en la región el “Huey Atlixcayotl” fiesta realizada en el cerro de San Miguel en Atlixco Puebla en el marco del folklore y la tradición en tiempos en donde la industrialización y las nuevas formas de entretenimiento están acabando con estas representaciones.

La fiesta religiosa como parte del folklore representa de maneras diversas el pensamiento y herencia cultural de determinado grupo, en la medida en que la sociedad se ha industrializado y las tendencias como los hábitos se apegan más a lo moderno y existen canales de comunicación y difusión como televisión, redes sociales, radio y prensa y un bombardeo de información, esta fiesta religiosa, sagrada, pierde terreno ante lo moderno y su estructura.

En este sentido se preguntará en el texto de Giménez (2005) si la fiesta tiende a desaparecer o si sobrevive a una transformación, esto lo retoma de la sociedad francesa y no habla de una fiesta de folklore, se refiere a bailes de Gala, banquetes, conmemoraciones, inauguraciones, aniversarios, ferias, festivales, así mismo menciona que las fiestas se multiplican y su sentido se amplía cada vez más. Fundamentalmente el hombre en tiempo de trabajo “produce” y en tiempo de fiesta “consume” esto es derroche de recursos y recirculación económica que hace que el consumo funcione, habla también de un exceso permitido en donde la irrupción del tiempo, ese tiempo regular hace un paréntesis para dejar existir a la “fiesta” es inclusive un exceso “ordenado” y es parte de la forma misma de la fiesta, es hasta cierto punto inherente a ella.

Encuentra Gilberto Giménez en estas teorías que la fiesta tiene cierta relación con la

vida diaria aunque no aclaran un análisis firme entre la fiesta y la vida cotidiana y principalmente no consideran ninguna posibilidad de evolución entre los significados de las fiestas en la vida social, solo nos menciona que “esta” funda a la sociedad y son una pareja natural.

Sin embargo para el interés de nuestra investigación la relación que tomaremos en cuenta es la de fiesta y vida cotidiana, esta relación para el autor entrañablemente indisociable, esta vida cotidiana que en el apartado de trabajo de campo y de historia de la comunidad termina por arrojar todos los datos etnográficos que señalan que la comunidad de Chipilo se encuentra en un entramado de que-haceres culturales que forman parte de un sistema y tiene como directriz la religión, dicho campo religioso está inmerso en todos los ámbitos y se manifiesta en la vida cotidiana.

Existe una ruptura en el espacio en el momento de la fiesta, es justamente este momento en donde de todos los rincones de la sociedad la fiesta une a sus participantes sin distinciones, así los “Trasterverinos” como ilustra Giménez(2005) son parte de la misma fiesta y por un momento los adjetivos de bueno y malo no tienen lugar en este lugar de derroche.

Por su parte la comunidad de Chipilo de Francisco Javier Mina como sostengo en paginas posteriores no coincide en tradiciones ni costumbres de la región esto se vé también en la forma en que se representa la fiesta pues la comunidad carece de un sistema de mayordomías, sin embargo y de alguna manera las representaciones culturales que se manifiestan hoy tienen que ver con la herencia Véneta de principios del siglo XIX y las que se encuentran en México.

Acerca de Chipilo solo existen algunos textos que hablan de la historia y los contextos sociales de la comunidad como: Los Cuah'tatarame del Chipíloc. José Agustín Zago B.(1999) principal cronista de la comunidad , Obra en la que se retratan en forma ordenada las características culturales de la comunidad y las condiciones en las que llegan a México. Por su parte Eduardo Montagner Angiano (2003) escritor nacido en Chipilo recapitula algunas costumbres, contenidos de los que hablaremos en el capítulo histórico.

La comunidad de Chipilo destaca por sus características, como se verá en páginas

siguientes, su historia depende de procesos diversos en el norte de Italia en la región del Véneto, en el ámbito religioso argumentaré que la religión católica en América latina ha sido un fenómeno que también ha respondido a un proceso histórico como lo señala Manuel Marzal (2005) de conquista, evangelización y colonia. Estos grandes marcos nos preparan para entender acerca de las condiciones en las cuales la comunidad a estudiar abraza nuevos elementos culturales y continua tradiciones para lo cual se acercan en la mayoría de los casos de estudio al concepto de religiosidad popular, este concepto en América Latina siempre es un asunto delicado que involucra tomar en cuenta todos los imponderables que se derivan del mismo, en un principio la evangelización de los pueblos americanos obligó a un proceso de sincretismo religioso en donde los dioses no solo no perecían , más bien se transformaban, desde la virgen del cobre en el Caribe hasta La virgen de Guadalupe en el Tepeyac, esta empresa evangelizadora de los siglos XVI y XVII ha marcado para siempre a las comunidades mesoamericanas transformando las religiones prehispánicas en católicas.

A la llegada de los primeros pobladores a lo que hoy conocemos como Chipilo la comunidad ha de adoptar en el sentido religioso algunos elementos que ya prevalecen en San Gregorio Atzompa, hay que destacar que también provienen de una tradición católica muy cercana a los salesianos y a la ciudad de Padua de acuerdo a ello no es difícil coincidir con la religión establecida, sin embargo la forma en cómo vivir su religiosidad y creencias es muy diferente, más discreta y de forma más personal, la ausencia de mayordomías y de fiestas como se encuentra en las comunidades de América Latina no son adoptadas de ninguna manera por que no se conocen y no encuentran lógica, además la redistribución de la riqueza, el prestigio, los cargos, todo lo que involucra la fiesta en la tradición mesoamericana carece de sentido para la nueva comunidad de Chipilo. Para el fin de este ejercicio en donde se entienda la situación actual de chipilo en el ámbito de lo religioso me dirijo a éste desde los procesos históricos, tomando en cuenta también las circunstancias de la migración de Italia, las características que heredan y las que inevitablemente adoptan. Como es el caso de la celebración de María Auxiliadora el 24 de mayo es la principal celebración de la comunidad la cual se caracteriza por la realización de la primera comunión de muchos niños habitantes de la comunidad, este día es de los más conmemorados en la

comunidad y el que despierta aun más la tradición cristiana. Respecto a las demás celebraciones los cultos son en su mayoría muy discretos como lo es el día de muertos en donde de manera tradicional en la casa de Italia (auditorio principal de la comunidad) se exhiben todo tipo de ofrendas a los difuntos como “Polenta”(tradicional receta a base de harinas muy característica del norte de Italia) y las flores de cempasúchil (claro ejemplo de las costumbres europeas adoptadas al llegar a América) muy diferente a comparación de las comunidades de la región de Atlixco, Puebla. Estos tienen matices tanto europeos como coloniales por ejemplo: en el caso de la fiesta de la virgen de Guadalupe; existe un altar especial en la calle 5 poniente esquina con calle Santa Rosa de la misma comunidad donde solo en su día se agradece por los favores recibidos a lo largo del año, se organiza un recorrido de unos 800 metros desde la iglesia hasta dicho altar en donde hay ausencia de una procesión siguiendo a un santo como sucede en las demás comunidades, tales impresiones hablan de una manifestación religiosa muy particular, ese brazo de la religión que amalgama las necesidades de los habitantes y la iglesia. Ahondaré más al respecto en cuanto a lo particular de lo religioso en chipilo en los siguientes capítulos.

PLANTEAMIENTO DEL PROBLEMA.

La llegada de la colonia italiana a Puebla implica la construcción de un pueblo en su totalidad que alberga a una comunidad religiosa en su mayoría, devota y católica, definida como un grupo de creyentes y que comparten una cultura originaria de la región del Véneto italiano llegando a un país diferente y en una región a la que se han anexado con sus tradiciones y rasgos culturales. Dicho esto a lo largo de este trabajo presentaré las características religiosas y defenderemos la idea de comunidad eclesial de base entendida como una comunidad que sustenta a la llegada de los italianos los principios pastorales de la iglesia católica, mencionaré la importancia de las dos vírgenes más representativas de la comunidad y la construcción del templo de la Inmaculada Concepción en el centro de este sitio puesto que responde a las necesidades de participación religiosa por parte de la arquidiócesis de Puebla, la principal devoción por imposición es pues la Inmaculada Concepción, sin embargo la tradición heredada y la costumbre en el colegio Unión el legado de los primeros pobladores de la comunidad indica a María auxiliadora como la principal devoción de

los pobladores. Tomando en cuenta la estructura y función de las dos advocaciones presentaré el caso de estas dos manifestaciones de la virgen María, así como un panorama general de las condiciones en las que llegan los habitantes de la comunidad y las diferencias en cuanto a los elementos religiosos que “no” comparten en ningún caso con los pueblos vecinos, se exaltarán las características que tienen y que los definen tanto económicas, religiosas y culturales.

Por otra parte y tratando de delimitar el tema de estudio encontraremos los conceptos que han de dar consistencia a las ideas que aquí se quieren defender. Es desde el plano de la religión donde abordaremos las implicaciones y las características de la vida religiosa y sus elementos, haremos un acercamiento al concepto de religión entendido en Geertz y diferenciaremos los términos de religiosidad popular y catolicismo popular, también como parte medular de este trabajo defenderemos la idea de una comunidad eclesial que bien es eficaz y tiene un entramado complejo de símbolos religiosos. Para acompañar con ejemplos concretos mencionaremos que la comunidad de chipilo a lo largo de sus ya más de 100 años ha tenido un sin fin de adaptaciones culturales. El plano religioso ha tomado elementos que están en México respondiendo a un proceso de sincretismo.

Objetivo general:

Describir la vida religiosa de la comunidad de Chipilo.

Objetivos particulares:

Referir los antecedentes de la llegada de la comunidad de inmigrantes Italianos a México.

Describir las características de una comunidad eclesial de base.

Describir la vida religiosa en la comunidad de Chipilo a través de las principales celebraciones, Inmaculada Concepción y María Auxiliadora.

Justificación.

Hablar de La fiesta en Chipilo en términos antropológicos tendría una connotación de Mayordomía o de algún modo de fiesta patronal, en donde se exhibe a un santo por las calles principales y también se da paso a un guión previamente establecido. Sin embargo, el sentido que he querido proponer es que la fiesta trasgrede ese espacio sagrado e involucra más bien a todo el entorno, en una suerte de mecanismo que pone de manifiesto la importancia de el sentido religioso en la vida cotidiana.

El sincretismo religioso en América latina es una constante, el origen de la comunidad de Chipilo como se conoce empieza en México tomando en cuenta los elementos de herencia y los locales.

Los elementos “simbólicos” encontrados en la comunidad no son los mismos que los de la región. Para sustentar la idea de una comunidad religiosa llegada a México que obedece en principio a sus necesidades de supervivencia y después de filiación nos recargamos en el concepto de las comunidades eclesiales de base, término surgido en la década de los 60’s en Brasil auspiciada por diversas religiones, la Católica, los presbiterianos y los Luteranos.

En un capítulo posterior haré una aproximación a una definición de Las comunidades eclesiales de base por lo pronto diré que se caracterizan por tener un estilo de vida cristiano y están en continuo contraste con una idea individualista y egoísta, son comunidades que por sí mismas y sin ningún tipo de cargo tienen como fin compartido leer la biblia y repasar la palabra.

El escaso trabajo antropológico en la comunidad de chipilo de Francisco Javier Mina reclama atención, y merece un poco más de reflexión sobre todo en el ámbito religioso que es parte importante de la vida social. Dicha situación nos hace reflexionar a lo largo de este trabajo sobre los matices que da a la vida diaria el papel de los santos y la importancia de la vida religiosa como elemento configurador de la vida social, es claramente significativo que ésta vida religiosa trasciende a los demás campos de la vida diaria en la comunidad constituyéndose en un principio moral.

La idea es resaltar la importancia de la fiesta como parte de los objetivos y las implicaciones que tiene en la vida diaria, para conocer el contenido y simbolismo que esta tiene, hay que destacar que no se trata de un análisis de una Fiesta patronal, más bien se trata de ejemplificar con datos etnográficos los distintos ámbitos en los que trasciende la fiesta y exponer las características que definen a una comunidad eclesial de base que a lo largo de la historia de la comunidad ha mostrado estas dotes para mantener su carácter religioso.

Este carácter individualista y de auto enseñanza de la palabra bíblica lo podemos ver plasmado en la obra etnográfica que nos regala Agustín Zago (2003) cronista de la comunidad, en donde hace mención a cerca de las reuniones que se daban para discutir los principales problemas y carencias de la población, así como también repasar la palabra y tratar de conservar sus tradiciones

La advocación de María auxiliadora tiene un fuerte arraigo en la comunidad, además de ser la fiesta más representativa del pueblo también tiene una larga historia en la comunidad pues tiene como particularidad ser la advocación con mayor “eficacia” y también tiene una similitud a la virgen del Córdova que está representada en lo alto del monte Grappa (Italia) y en el pequeño monte Grappa Chipileño, es junto con San Juan Bosco protagonista en los primeros años de formación de los habitantes en México. No comprende ninguna influencia de sus alrededores y no tiene ningún tipo de festividad o mayordomía o cargos, estas cualidades y sentido a lo largo del texto se pretenden soportar con entrevistas, narraciones, pasajes de la historia de la comunidad, la tradición de María auxiliadora en la comunidad es pues una de las ideas que se defienden. La organización en torno a la fiesta y las implicaciones que esta tiene en la vida diaria de la comunidad como parte de los objetivos secundarios.

Hipótesis:

La religiosidad en chipilo se “supedita” a la función y lógica de las unidades eclesiales de base, en tanto que la ausencia de un poder clerical obliga a la comunidad a reorganizarse, tal que la fiesta de la virgen de María Auxiliadora remite a una identidad y arraigo a la renovada comunidad.

Método.

En su mayoría este trabajo pretende ser una etnografía, un texto cargado de datos que son materia para la interpretación, un ejercicio para interpretar y describir las prácticas religiosas de la comunidad, el objeto de esta investigación es el escenario que representan una comunidad de creyentes al interior de una comunidad de migrantes con poco más de un siglo en la región de Atlixco. Se trata de describir las características históricas de la comunidad, apelando a las causas que existen en los dos Países para que la migración se dé, las circunstancias especiales para que la comunidad se estableciera en el lugar donde ahora se encuentra (San Gregorio), también se describe la lengua materna de la comunidad, las variantes que existen de ella y las características culturales que se tratan de representar en México a manos de Italianos y de los descendientes nacidos en México.

A través de las entrevistas podemos darnos cuenta de las experiencias personales y puntos de vista particulares que tienen los entrevistados, aquí la antropología interpretativa podría cuestionar el sesgo que tenga el investigador, sin entrar a estos cuestionamientos a lo largo de este trabajo se ha puesto empeño en plasmar lo más representativo y lo más apegado a la realidad que manifiestan los sujetos, llámese informantes, religiosos, laicos, y demás personas que colaboraron compartiendo su modo de ver la realidad o una parte de ella.

En esta investigación el trabajo de campo se ha realizado en la comunidad de Chipilo en distintos tiempos iniciando en la primavera de 2006, en un principio las primeras entrevistas se realizaron a las personas de los talleres de el centro de cultura ubicado a un costado de la casa de Italia edificio contiguo al templo de la Inmaculada Concepción, también en el casco de la hacienda o lo que queda de ella y hoy llamado Colegio Unión y es el lugar en donde residen las monjas salesianas, así como distintos domicilios de la localidad, dichas entrevistas se han llevado a cabo en los años 2012 y 2013. La proximidad de la comunidad con la capital de Puebla la hacen un lugar muy accesible pues se puede llegar en tan solo 20 minutos desde el centro de Puebla, la información etnográfica es el sustento de esta investigación en donde los datos recabados en realidad resultan abundantes, sobre todo si se trata de la historia de la comunidad en donde la historia oral, las narrativas que tiene cada familia hacen más abundante la información.

Los contenidos publicados sobre la comunidad son muy escasos pero de alguna manera son muy específicos, como en el caso de los de Agustín Zago, para poder encontrar los hechos y lugares citados en su obra (1999).

Una de las técnicas de investigación han sido la “Entrevista” que en las dos ocasiones mostradas aquí tenemos el testimonio de dos personas que conocen por su experiencia e historia oral y el devenir histórico de la comunidad y dan cuenta de las narrativas y hechos en el lugar.

La observación participante ha sido fundamental y la interacción con los habitantes del lugar han permitido recabar una serie de datos que le han dado forma a esta investigación.

En términos de Jorge Durand (2014) especialista Peruano dedicado a temas de migración, las dimensiones en las que se puede ver un estudio de manera transversal debe contener: teoría, temporalidad, territorio y temática. Como modelo de eliminación, esta herramienta ayuda a ordenar y clasificar los datos que se encuentran en el campo, en el caso de nuestra investigación en Chipilo delimitamos el territorio cómo el lugar en donde se ha desarrollado a lo largo del tiempo el asentamiento y desarrollo de la comunidad de chipilo, siguiendo estas coordenadas, dado que la teoría antropológica en términos religiosos es muy abundante nos limitaremos a resaltar las características religiosas de la comunidad y las razones por las que se llega a considerar que la comunidad eclesial de base es lo que ha soportado a la comunidad en cuanto a su religiosidad y su particularidad. Estas comunidades son muy diferentes entre sí y no hay una forma precisa en la que se encuentre como un “universal” se sostiene en un principio por laicos y su característica principal es la repetición de la palabra. En cuanto a la temporalidad propuesta en esta etnografía ha sido un poco ambiciosa pues en el apartado histórico nos remontamos a los años de 1882 cuando los primeros migrantes fundan el pueblo de Chipilo sin embargo nuestra investigación en la localidad empieza en el año de 2007 cuando los primeros datos etnográficos y las primera aproximación a la comunidad se da, la primer obra que he conseguido es justamente en este año cuando en la licorería de el Sr. Zago encuentro su obra a la venta.

El territorio está bien delimitado por las fronteras tanto culturales como físicas que tiene la cultura y pueblo chipileño, el territorio en cuanto a lo espacial no representa un problema en la investigación pues las vías de acceso son pocas y las dimensiones de la comunidad son pequeñas incluso la arquitectura en la medida en la que se adentra en la comunidad las casas y las construcciones tienen características particulares que recuerdan a la región Véneta.

Plan Expositivo.

En el primer capítulo podemos encontrar los conceptos empleados en esta investigación, en donde determinamos como se ha abordado la fiesta en la antropología y como la abordaremos para los fines de éste trabajo, mencionaré el concepto de catolicismo y las diferencias con el catolicismo popular y la óptica desde donde se quiere entender las tradición católica, también la religiosidad popular y la forma en la que la comunidad y sus prácticas se alejan de las tendencias de las practicas rituales de lo que se considera religiosidad popular. Acompañamos la justificación de una comunidad eclesial de base con los hechos históricos del capítulo número dos, aquí también apelo a la sacralidad de los elementos en la comunidad.

En el segundo capítulo describo a la comunidad en términos cuantitativos y cualitativos, en un primer lugar ubicando el lugar en donde finalmente se asientan y las prestaciones que les da un lugar bien ubicado a la llegada de Italia, describo las características económicas y las principales fuentes de ingresos, cómo se desarrolla la vida cotidiana y principalmente el contexto en el que se desarrolla la llegada, las características imperantes en México en ese momento y las que imperan en Italia, que finalmente obligan a la migración.

En el capítulo tres me doy a la tarea de desarrollar la forma en la que se vive la religión católica en el lugar, hablo de las dos principales advocaciones y las características de las mismas. En forma de lista menciono a los santos y los días en los que se veneran así como su distribución en el templo, aquí ubicamos la entrevista a

una madre Salesiana del colegio unión en donde menciona las particularidades de la religión en la comunidad y como se contrasta con las de la región.

Por su parte el capítulo cuarto y último menciona la fiesta de María Auxiliadora y los preparativos que se tienen, se describe la misa y se ilustra en los anexos además de explicar por qué ese día es el más representativo en la comunidad en términos de fiesta, acabando el texto con las conclusiones que se dan de la investigación.

CAPITULO 1

En este capítulo menciono algunos conceptos teóricos y las ideas sobre las cuales nos ayuden algunas definiciones de religión, religiosidad popular, catolicismo, por supuesto comunidades eclesíásticas de base, ayudan a definir desde donde pretendemos entender el fenómeno religioso en la comunidad, es en esencia lo que encontramos en la religiosidad de Chipilo. El catolicismo popular en la obra de Gilberto Giménez (1978) es un concepto muy recurrente en el campo de lo religioso para la antropología, es uno de los principales contrastes de esta investigación ya que el punto de partida es una comunidad en territorio mexicano que “no” tiene las mismas adaptaciones, el mismo sincretismo ni las mismas características de fiesta que en su mayoría en México se manifiestan.

El catolicismo popular, la religiosidad popular, las condiciones de la religiosidad en América Latina han sido abordadas desde distintos puntos. Un elemento clave para el orden de la pastoral en esta región Latino Americana dependiente de la iglesia de Roma es el documento de Medellín, mismo que concentra las ideas de la iglesia y los nuevos retos que está a de encontrar con la modernidad, la industrialización y el mundo secular en donde cada vez más el hombre moderno olvida el sentido religioso. La familia nuclear en Latino América tiene problemas para ser un verdadero nicho social, pues la modernidad la ataca, el crecimiento demográfico y las nuevas formas de socializar le restan importancia. En el caso de Chipilo la familia sigue con los mismos preceptos, el sentido religioso y sagrado sigue presente como en el caso de la familia de Magdalena Zechinelli conserva las mismas prácticas de sus antepasados sin

embargo las nuevas generaciones que la suceden están cada vez mas atraídas y seducidas por la modernidad.

Capítulo 1

1.1 Acercamiento teórico de la investigación.

En este trabajo mencionare los conceptos que competen a la investigación tales como: catolicismo, religiosidad popular, religión y Ethos, éste último entendido como: “un sistema de concepciones expresadas en formas simbólicas por medio de las cuales la gente se comunica, perpetúa y desarrolla su conocimiento sobre las actitudes hacia la vida.” Geertz (2001:119) Estos son los parámetros desde donde perfilamos nuestro problema de investigación acerca de la religión y lo religioso en Chipilo, si bien los conceptos nos pueden dar una idea clara de los significados que presentes en esta comunidad el interés principal es dilucidar un panorama sobre el que podamos construir nuestra teoría, a saber que todos estos conceptos explican en alguna medida las características más importantes de la comunidad.

Para complementar nuestra definición, La religión como la considera Garma (1997) *“un sistema de creencias y prácticas que hacen referencia a la relación entre lo humano y lo sobrenatural “* perfila a esta investigación como a todas las que intentar esclarecer un poco un contexto religioso particular y la necesidad de plantear una definición de religión que se adecúe al estudio en turno, este mismo autor también manifiesta la necesidad de explicar la diferencia entre el estudio religioso del estudio científico cuando se habla de el fenómeno religioso pues la teología parte de una creencia en la veracidad de la existencia de un sistema particular de fé en lo sobrenatural.

1.2 La Fiesta.

La fiesta en la antropología ha sido abordada desde distintos puntos, existe dentro de la comunidad religiosa de Chipilo como veremos en capítulos con datos etnográficos posteriores una resistencia a la aceptación de los cultos a los santos con el mismo sentido que el de otros grupos cercanos a la comunidad de chipilo, como ya se mencionó en la introducción abordaremos el concepto de “Fiesta” en el sentido

estricto en el que la antropología ha trabajado el concepto, como esa “ruptura del tiempo” o discontinuidad del tiempo, resaltando la sacralidad que representa el tiempo de la fiesta, es un tiempo y espacio de reunión en donde la gran mayoría de los integrantes de la comunidad se dan cita para romper con la cotidianidad de las actividades, la dicotomía sagrado-profano en el tiempo de fiesta es un ejemplo muy preciso de los significados y las actividades diferentes a las del tiempo ordinario. La fiesta en cuestión “24 de mayo” en la comunidad de chipilo se distingue como se verá en capítulos posteriores a la fiesta tradicional en Latino América por no participar en peregrinación alguna, por no tener procesión y demás elementos que se presentan en muchos trabajos de las comunidades aledañas. Esto debe ser fundamental para delimitar el tema, también la problemática de la cultura popular y su religiosidad pues esta religiosidad no comparte las mismas características.

El objeto de la investigación sin embargo no es la fiesta, aunque he querido mencionarla pues es un componente de mucha riqueza antropológica y es un ejemplo vivido de las exaltaciones a las que se recurre en este tiempo de fiesta, es una suerte escisión en la vida cotidiana de los habitantes.

Así mismo el sincretismo religioso por su parte ausente aquí pero que en muchas comunidades es evidente donde durante el tiempo de fiesta se exalta en una importancia de los santos, sus favores, sus dones y su eficacia y contiene una singularidad sagrada.

1.3 Que significa catolicismo.

La religión Católica obedece a los preceptos de la iglesia de Roma, en un principio fundada por Cristo y guiada en el inicio por el apóstol Pedro dicha iglesia se encuentra en países de habla hispana y otras lenguas alrededor del mundo, confluyen en un lugar, el estado vaticano que es dueño de sus propias tierras y soberano por decreto, no depende de ninguna entidad externa y respeta sus propias reglas.

La doctrina recarga su hegemonía sobre el Papa, principal obispo que sucede a Pedro, tiene sus propios ritos y tan solo en América de sur a norte existen 515 millones de católicos que profesan la religión, para efectos de esta investigación retomaremos la idea de catolicismo popular.

El catolicismo popular.

Entendemos el Catolicismo popular como un modo de ver la vida, tener una perspectiva de ella, lo fundan y lo explican una serie de creencias, en palabras de Eliade (1998) parte de una “Hierofanía” misma que traducimos como esa manifestación de lo sagrado, como la representación de un santo pero a diferencia del catolicismo oficial este santo por si mismo puede llegar a ser la hierofania fundante.

En el caso concreto de la comunidad de Chipilo, existe la manifestación de María Auxiliadora, Representación de la virgen María justo a la izquierda del altar principal en la parroquia como lo ilustraré en su anexo correspondiente, dicha imagen tiene la característica de contener una relación de santo-devoto totalmente diferente a los demás santos y es que *“la gente aprende desde los primeros días de su vida que los santos, que se veneran en el templo ó en la propia casa o en sitios estratégicos ... están de alguna manera vivos, escuchan las oraciones que les son dirigidas...tal socialización infantil no es raro que se concrete en cada persona en determinado caso”*. Marzal (2002:374). Estos primeros días donde se aprende a ser devoto con oraciones a la virgen Auxiliadora están justificados por la educación de la mayoría de los habitantes que asisten al Colegio Unión, lugar en el que las religiosas salesianas tienen como principal santo a San Juan Bosco y María Auxiliadora, existen otras escuelas como el colegio particular Chenini que está dedicado a la educación pre-escolar y otra del mismo nivel pero de carácter público de nombre Centenario, en la educación primaria federal esta Francisco Javier Mina, en la escuela secundaria pública se encuentra la técnica numero 93 también de dominio federal, en el nivel bachillerato se encuentra Conalep ubicada a la salida del camino a Atlixco.

Seguimos rumbo al entendimiento del catolicismo popular que si bien es difícil encontrarlo en la comunidad de Chipilo existen algunas aproximaciones de el. Para dar un panorama completo de dicha idea magistralmente encontramos en el mismo Marzal,(2002:373-393) los términos que constituyen a la experiencia religiosa popular y los describe de la siguiente manera:

La devoción: relación profunda entre el santo y su devoto y por la que este tiene plena confianza

El santo: diferente aquí por la interpretación que se tiene, pues el santo en la teología es un cristiano fallecido, aquí simboliza las virtudes cristianas aun cuando se desconozca su procedencia. Si no funciona como modelo de conducta en el sentido estricto, funciona como mito.

El milagro: no es el que supera las leyes de la naturaleza, más bien el que supera las posibilidades reales del devoto.

La bendición: es un recurso religioso frecuente que se usa para cargar de energía sagrada las imágenes y otros símbolos religiosos.

Castigo: tales castigos son la otra cara del milagro, son de una suerte merecida y fortalecen la relación entre el devoto y el santo.

Promesa: expresa el carácter sagrado, principio de reciprocidad y generalmente está acompañado de un favor pedido por parte del devoto.

Fiesta: es la forma de expresión más frecuente, tiene la función religiosa de rendir culto al santo cumple también otras muchas funciones, integración de los habitantes del pueblo, el prestigio social de quién organiza a tal fiesta y la redistribución del poder y la riqueza.

Peregrinación: muy semejante a la fiesta la peregrinación gira en torno al espacio sagrado, esta por toda América latina donde los santos se han manifestado y tal manifestación se narra en una leyenda o mito, que se repite en la tradición oral de la región.

Todos estos elementos del catolicismo popular están fuertemente arraigados en América latina, sin embargo solo algunos conceptos podemos rescatar para nuestra comunidad en cuestión, la “devoción” en los santos y vírgenes en la comunidad está presente y sin embargo existe cierta predilección por la advocación de la Auxiliadora por sobre otras devociones del mismo templo, en este sentido recurrimos a la conceptualización de la parroquia local pues según Arturo Jiménez Medina la parroquia local “ puede afirmar que el catolicismo en nuestro país sigue siendo un elemento que contribuye a dar sentido y continuidad a los creyentes en el contexto del

mundo moderno, en consecuencia no se puede considerar un residuo del pasado” Medina(2014:35) y es que en nuestra comunidad de estudio la modernidad y los cambios que se dan por la industrialización y tecnificación además de las religiones que recientemente llegan, no representan un peligro para la continuidad de las creencias católicas.

Para explicar esto último empezaré hablando de la devoción, en la tradición católica en la cual existe cierta devoción que refiere a favores particulares dirigidos a los santos locales. La devoción en los santos es muy común en América Latina pues como en el mundo prehispánico existe para cada santo cierta especialización en los temas de la vida diaria, así existirá prácticamente un santo para cada necesidad como dioses en el panteón prehispánico.

Por ejemplo en Chipilo San Martín de Porres es reconocido como el santo de la cosecha, provee al campo de suficientes recursos para que las cosechas se logren, por mucho tiempo los cultivos han sido de suma importancia para proveer de alimentos tanto a los habitantes como a los ganados que después producirán lácteos para su consumo y comercialización.

Santa Gema considerada como mística y pasionista procura a los enfermos y familiares que han muerto, tal que los santos en Chipilo demuestran la extensa participación de los fieles en ellos y la devoción en la tradición católica Chipileña.

1.1.4 Religiosidad popular.

Mencionaré de manera muy precisa cuales son a mi parecer las principales líneas sobre las cuales se ha trabajado la devoción a los santos a fin de exponer por que resultan más pertinente para el caso de chipilo la noción de Comunidades eclesíásticas de base.

Los cultos populares emergen como alternativa a la catequesis cristiana como una especie de mediadores simbólicos. En este apartado fundamental para entender las mociones del sujeto religioso Gilberto Giménez(1978:23) plantea que la religiosidad popular se le debe entender como: *“el conjunto de todas las practicas simbólicas consideradas como religiosas por los campesinos pueblerinos tradicionales, dentro del conjunto de sus prácticas y de sus relaciones sociales”* dicha religiosidad está

presente en todo América Latina caracterizada por un enorme panteón de dioses antes de la llegada de los españoles y sustituyendo a estos por santos.

Hemos hablado poco de la variante de la lengua Veneta que se habla en la comunidad sin embargo y para ejemplificar el liderazgo que ejecuta la lengua en el momento del rito de la misa católica expondré en palabras de Alessandro Lupo el sentido de pertenencia y la definitiva superioridad de los naturales al dirigirse a dios

“Los indios se creen decididamente superiores a los mestizos en el sector de la religiosidad y del contacto con lo sobrenatural de manera que la facultad de dirigirse a sus divinidades de un modo que a aquellos les está vedado es considerada como instrumento y prueba concluyente de dicho privilegio la misma identificación de Jesus cristo como interlocutor divino, como perteneciente al grupo Nahua por lo que es preferible dirigirse a el en Nahua y no en español”. Italo signorini é Alessandro Lupo.(1989:182)

Por otro lado Alexis Juárez (1999) anota que en la *“religiosidad popular se ha identificado un común denominador: partir de prácticas que aparentemente responden a cierta anarquía de los principios y los cánones de la iglesia, que mas bien parecieran una desestructuración de la doctrina “*

Religión Difusa en palabras de Cipriani (1991) *“los sujetos rechazan las manifestaciones formales de la religión institucional, así como al modelo tradicional (ortodoxo) de ésta y se entregan a su propia conciencia para actuar socialmente y juzgar y discriminar entre valores”.* Esta religión difusa habla de la forma en la que finalmente las comunidades hacen una reinterpretación o una adaptación de la religión oficial con sus elementos. Tomando en cuenta lo anterior la religiosidad popular no encuentra su definición en la comunidad podemos decir que en nuestra comunidad de estudio hacen falta características para poder considerar una religiosidad popular o un catolicismo popular, cabe destacar que es menester mencionar el concepto pues las comunidades aledañas están llenas de elementos de esta religiosidad popular aun que para nuestro estudio no figurará dicha definición por no tener las suficientes coincidencias.

1.1.5 Definición de religión

Perfilamos a la religión con la definición de Geertz (2001), *“un sistema de símbolos que obra para establecer vigorosos, penetrantes y duraderos estados anímicos y motivacionales en los hombres, formulando concepciones de un orden general de existencia y revistiendo estas concepciones con una aureola de efectividad tal que los estados anímicos y motivacionales parezcan de una realismo único.*

Geertz que es un estudioso del simbolismo considera esta definición en su *“interpretación de las culturas”*(2001) en el estudio de la comunidad de Chipilo el sistema de creencias queda muy de manifiesto en la vida cotidiana, la definición de religión que propongo con las palabras de Geertz es sin lugar a dudas muy amplia pero a la vez coincide perfectamente con lo que podemos encontrar en la comunidad, los estados anímicos durante el rito de la misa católica están siempre presentes y la efectividad es parte fundamental de la de esta reciprocidad entre santo y devoto.

1.6 Las comunidades eclesíásticas de base

No se puede dar una definición como tal pues los antecedentes nos dan una pista de qué han sido las comunidades de base en el tiempo, y es que surgen en América, sin embargo presentan constantes que podemos tomar como referencia y contienen en palabras de Marzal (2002:443-475.) *“son comunidades por que tienden a un estilo de vida cristiano que está en nítido contraste con el cuño individualista y egoísta , privatizado y competitivo que marca tanto la cultura occidental moderna contemporánea como fisonomía eclesíástica que se ha ido afirmando en dicho contexto; y así enfatizan tanto la comunión que trata de vivir la experiencia de pueblo de dios del antiguo testamento y la de las comunidades de la iglesia primitiva como la participación en las relaciones interpersonales y las decisiones compartidas .*

Son ECLESIALES por que se basan en la unidad de fé alimentada con la reflexión bíblica y en la pertenencia en la iglesia como realidad institucional visible y en vinculación con la jerarquía.

Son de BASE por que están formadas sobre todo por laicos que son la base frente a la jerarquía, desde el punto de vista eclesíástico

Desde el interior de la fé cristiana y el discurso del oficio de Medellín que es el principal eje sobre el cual la fé católica y la pastoral han concentrado sus esfuerzos por crear la unidad en América latina encuentro lo siguiente:

“Desde el Concilio, las comunidades eclesiales de base han florecido un poco por todas partes, pero sobre todo en América Latina. La II Conferencia del Episcopado Latino Americano (1968) vió en la comunidad eclesial de base la *concreción de la eclesiología de comunión pedida por el Concilio*, la consideró como el «*primero y fundamental núcleo eclesial*» y dejó aprobado lo siguiente: «La vivencia de la comunión, a la que ha sido llamado, debe encontrarla el cristiano en su comunidad de base, es decir una comunidad local o ambiental, que corresponda a la realidad de un grupo homogéneo, y que tenga una dimensión tal que permita el trato personal fraterno entre sus miembros. Por consiguiente el esfuerzo pastoral de la Iglesia debe estar orientado a la transformación de esas comunidades en familia de Dios, comenzando por hacerse presente en ellas como fermento mediante un núcleo, aunque sea pequeño, que constituya una comunidad de fe, de esperanza y de caridad. La comunidad cristiana de base es así el primero y fundamental núcleo eclesial, que debe en su propio nivel, responsabilizarse de la riqueza y expansión de la fe, como también del culto que es su expresión. Ella es pues la célula inicial de la estructuración eclesial, y foco de evangelización y actualmente factor primordial de promoción humana y desarrollo.

Dadas estas características de las comunidades eclesiales de base hablaremos de una parte central de esta investigación. La comunidad de Chipilo en sus inicios con sus pocos habitantes se estableció solo con los elementos culturales religiosos que tenía a la mano, la dificultad del lenguaje nos da una pista de la devoción y el conocimiento religioso traído de su patria, es decir cuando llegan no hay manera de que se comuniquen más que con señas y solo reproducen las conductas religiosas como las han aprendido, como veremos en la parte de la entrevista, los clérigos llegaron mucho después a la comunidad y es justamente la unión religiosa, la comunidad de base que ésta presente en los laicos y que no precisamente obedece a la presencia de un sacerdote ordenado, es lo que permite afianzar el carácter autónomo e independiente de la comunidad. Es aquí donde podemos hablar de una comunidad eclesial de base, reproduciendo las conductas, dando continuidad a un sistema de creencias que si bien existe en ese momento en México, tiene distintos matices sincréticos de los que la

cultura de Chipilo hará ciertas diferencias. A fin de ahondar más al respecto retomaremos la dualidad sagrado-profano con la idea de extender lo específico de la religiosidad que se da en Chipilo.

1.7 Lo sagrado y lo profano

Esta idea de las dos posturas del ser religioso tratados por Eliade (1998) resulta difícil de discernir donde empieza y dónde termina lo profano, así pues la sacralidad se expresa en la relación que se tiene para con las cosas divinas, aquellas que escapan de las explicaciones habituales, la relación de los santos, dios, la virgen en las diferentes advocaciones de María. Todo aquello que es de índole celestial en la comunidad, en cambio lo profano es esta parte secular que no contempla ninguna irrupción en el espacio ni en el tiempo lo que nos lleva entonces a hablar de el “espacio sagrado” ese espacio que tiene un orden muy estructurado como el caso de la misa del 24 de mayo en Chipilo, principal objeto de esta investigación, dicho rito se lleva a cabo en el marco de la capilla de la inmaculada concepción, este espacio es por excelencia el más sagrado y en donde constantemente la comunidad se reúne para leer y reflexionar la palabra de la biblia por medio de un sacerdote. En el templo existen también reglas y roles que deben cumplirse y seguido de esto el “tiempo sagrado” ejemplificado en el rito de la misa católica tiene el objetivo de recrear con todo el simbolismo el momento del origen, busca ilustrar la verdad, perpetuar la enseñanza, fundamentar el evangelio, este tiempo se distingue del ordinario pues es también por excelencia un tiempo simbólico, tiene un orden y en la misa del 24 de mayo la duración de la misa es un momento liminal en el que los iniciados se están convirtiendo formalmente en miembros de la comunidad católica.

Los iniciados son miembros de la comunidad, aunque hay niños que asisten a hacer su primera comunión de los pueblos cercanos, cuentan con determinado rango de edad de entre 7 a 14 años y todos han asistido y concluido sus cursos de catecismo.

Una vez mencionados de manera general cuales son los conceptos de los cuales parte esta investigación pasemos ahora al apartado de las características de la comunidad.

CAPITULO 2 Historia de Chipilo.

Las características físicas de la comunidad recrean la arquitectura italiana, la ubicación de la comunidad no es fortuita y aun que es un lugar designado es habitado y habilitado por los primeros pobladores para el desarrollo de la agricultura y la ganadería.

En este capítulo me concentro en la historia de la comunidad, las causas de la migración del norte de Italia, la región denominada Véneto. La migración se da en dos sucesos por una parte el Véneto la situación predominante en dicha región tanto económica como social, por otra parte la necesidad de traer nuevas perspectivas al agro mexicano y en un atractivo viaje trasatlántico que ofreciera nuevos medios de producción.

También en este capítulo mencionare los principales hábitos de la vida cotidiana, las condiciones económicas que a lo largo de su residencia en México han caracterizado a la comunidad como un lugar donde se pueden adquirir productos “lácteos y buenos muebles”

El trabajo de la comunidad y los productos que ahí se producen se han hecho de reconocida fama, por ejemplo los productos lácteos se han tornado como indispensables entre los habitantes y los turistas, la industria mueblera es reconocida por su laborioso y detallado acabado, el campo con sus cada vez menos parcelas también es trabajado para sembrar alfalfa y maíz en su mayoría, la cercanía con la

capital de Puebla y el punto intermedio que representa en el camino hacia Atlixco lo vuelven un lugar muy atractivo para turistas ya que este camino hacia Atlixco es conocido como un pasillo de distintos gustos culinarios.

2.1 Ubicación, hidrografía y suelo.

Conocida en un principio como colonia “FERNANDEZ LEAL” La comunidad de Chipilo de Francisco Javier Mina está ubicada a 12 km de la ciudad de Puebla, tiene una altitud de 2,150 metros sobre el nivel del mar y pertenece al municipio de San Gregorio Atzompan, cuenta con una superficie de 600 hectáreas aproximadamente y con un poco mas de 5000 habitantes, al norte colinda con San Luis Tehuiloyocan, al este con Santa María Acuyah, al sur con San Bernabé Temoxtitla y al oeste con Santa Isabel.(inegi 2010), el municipio de san Gregorio ocupa el 0.03% de la superficie del estado, cuenta con cuatro localidades y un total poblacional de 6,891 habitantes, la temperatura promedio es de 16 a 18 grados centígrados, el clima es sub humedo con lluvias en verano, posee un rango de precipitación de 800 a 1000 mm.

Pertenece a la región hidrológica del Balsas, a la cuenca del río Atoyác, sub cuenca del Atoyac y del río Nexapa, no cuenta con ningún cuerpo de agua.

El uso del suelo se compone por un 51 porciento de zona urbana y el 40 porciento destinado a la agricultura, el restante 9 porciento es de pastizal.

El uso potencial del suelo: para la agricultura mecanizada contiuna un 49 porciento, no apta para la agricultura, para establecimiento de parcelas cultivables con maquinaria agrícola 49 por ciento y un 51 porciento no apto para el uso pecuario.



Ilustración 1; Estado de Puebla, México.

FUENTE: www.pickatrail.com



Municipio de San Gregorio Atzompa.

Ilustración 2; Municipio de San Gregorio Atzompa, Puebla.

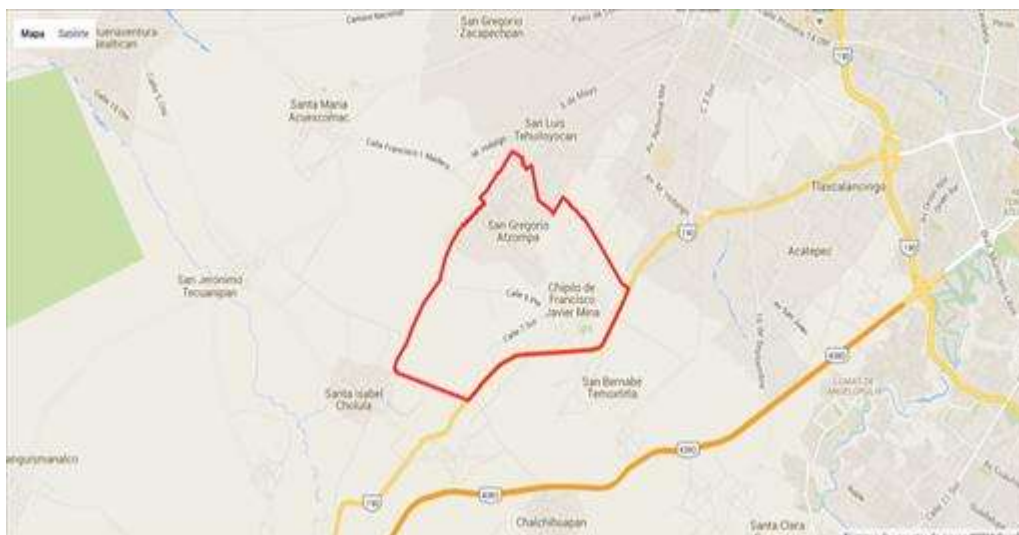


Ilustración 3; Delimitación territorial del municipio de San Gregorio Atzompa, Puebla.

FUENTE: www.picktrail.com Estado de Puebla.

2.2. Economía

En este apartado expongo los medios más relevantes que han permitido el desarrollo económico de la comunidad, empezando con el ganadero que es un conocimiento que han traído los primeros pobladores, el resultado de esta actividad se ha exponenciado en la transformación de productos lácteos como el queso, la crema y los distintos derivados de la leche, es común encontrar pequeños productores que comercializan estos derivados en la comunidad.

La industria mueblera en general, los muebles denominados rústicos han sido de gran importancia para la comunidad ya que en algunas ocasiones llegan hasta la exportación y hacen que la comunidad tenga el dote de ser productora de muebles y distribuirlos a distintas partes de la república.

Los derivados de la leche y la industria mueblera han mantenido a flote la comunidad dando empleo a la gran mayoría, aunque en tiempos recientes, estos medios han mermado.

En la comunidad de Chipilo coexisten diferentes formas y lugares en donde pasan la mayor parte del tiempo los habitantes, la misma distribución del poblado sobre la calle principal sugiere a los pobladores y a los foraneos hacer parada sobre el centro, ahí se encuentran muchos establecimientos que comercializan los siguientes productos: leche y derivados, comida rápida, embutidos, pequeños restaurantes y cafeterías, vinos y licores desayunos y comida rápida, un banco y establecimientos de autoservicio de 24 hrs, La modernidad ha terminado por acercar a los pobladores los productos que anteriormente tenían que traer de cualquier lugar lejano, la población en su mayoría cuenta con todos los servicios que hacen un hogar moderno como: agua potable, drenaje, luz, teléfono ,television por cable, internet. Según el Instituto de estadística y geografía en Chipilo habitan poco mas de 3,000 personas

Turismo:

El turismo es en su mayoría nacional, existen revistas como “MEXICO DESCONOCIDO” que indican la presencia de la comunidad, se invita a los turistas a disfrutar la gastronomía de la comunidad y también a comprar quesos y derivados de la leche así como pastas y distintas elaboraciones ya tradicionales en la población.

Elaboración de muebles:

En un principio la elaboración de muebles de estilo rustico le dieron popularidad a la mano de obra de la localidad, esta industria es de caracter familiar, solo los productores mas grandes han empleado a mucha mas mano de obra dentro de sus naves. Con el tiempo los muebles empezaron a distribuirse en distintos estados de la república y eventualmente llegaron a exportarse, hoy los muebles son fabricados con distintas maderas y demás insertos y los estilos, ya no solo son rústicos.

Ganadería:

En el principio de la comunidad de chipilo adopto a la ganadería como principal fuente de ingresos y como negocio familiar, la leche y la venta de carne fué un motor importante para la economía durande un largo periodo, los conocimientos traidos

sobre los cuidados al Ganado en cuanto a alimentación, obtención de recursos, derivados de la leche y conservación, han sido muy importantes para que la industria ganadera por muchos años y para que esta haya empujado a la economía de la población.

Migración:

En el sentido en el que se ha trabajado la migración en la antropología, lo más representativo siempre es el número de inmigrantes llegados al país vecino: Estados Unidos, sin embargo éste fenómeno no es tan devastador como en otras regiones de México en donde la cantidad de mano de obra exportada es muy alta, Chipilo está por mucho lejos de correr un peligro de esa índole. Por su parte la mezcla de individuos de la localidad con no chipileños va en aumento y si bien es cierto en un principio el idioma Veneto y las costumbres impedían de alguna manera la mezcla entre los habitantes y los naturales de la región, con el tiempo el intercambio y la mezcla de fenotipos se han hecho más evidentes al grado de que en la actualidad los prejuicios son menores y no están delimitados por un asunto de castas. Pues anteriormente los mismos pobladores evitaban a toda costa la inserción familiar de residentes de localidades aledañas ya que lo importante era mantener las costumbres y la lengua como los antiguos.

Restaurantes:

La industria restaurantera tiene un repunte muy importante en la actualidad, por ejemplo la carretera que se dirige a Atlixco esta colmada de negocios dirigidos a la comida y al turismo, tan solo en el centro de la comunidad existen 3 lugares donde se puede encontrar comida en su mayoría de gastronomía Italiana, como pastas, polenta, pizza etc.

2.3 Lengua.

El Véneto es una lengua hablada por poco más de 2,200,000 personas en la región norte-oriental de Italia y en un porcentaje muy bajo en los países cercanos al mar Adriático, no proviene del idioma italiano como se supone en la mayoría de los casos

y tiene sus particularidades en las región en dónde se hable. Aunque existen mas de 10 variantes diferentes la denomination de idioma Véneto se utiliza para generalizar a todas las variantes, en el caso de Chipilo también podemos hablar de una variante del idioma y a falta de otra característica que lo defina mejor se ha llamado Chipileño, incluso por el baja tasa de personas que hablan le variante de la lengua lo podemos encontrar en algunos textos como dialecto Chipileño para referirse al bajo indice de personas que lo hablan. Hoy en día en la comunidad se habla tanto Véneto Chipileño como español, en general las personas de edad avanzada (adultos mayores) por tradición o uso prefieren el Véneto con sus familiars y amigos, en los lugares públicos o dónde se es forzoso utilizar el español el Veneto no esta presente por no ser del dominio de las personas ajenas a la comunidad o que se encuentran en situación de interaccionar por alguna razón como el comercio.

La lengua Veneta proyecta de alguna manera un sentido de identidad, de pertenencia al lugar y a la comunidad, delimita de manera muy marcada a los descendientes de Italianos de las personas que con el tiempo por trabajo o alguna necesidad han tenido que pasar mas tiempo ahi. como lo verémos en el apartado historico la comunicación de los primeros colonos a su llegada fué muy dificil y tuvo que representar un proceso de aprendizaje y materialización del Español hablado en la region. La lengua como simbolo de identidad sigue presente y constituye una parte fundamental de la cultura de Chipilo y sus habitantes.

2.4 Antecedentes de la migración.

Explicaré en las siguientes líneas la importancia histórica en la comunidad a partir de 2 grandes circunstancias: la primera es la situación en el Véneto que ya era complicada para la mayoría de los habitantes, en cuanto a que el trabajo en el campo era no sustentable, y la segunda es la situación de México que enfrenta en ese momento la necesidad de ocupar cada vez más sus tierras e invertir en el campo como negocio.

La comunidad de chipilo tiene una historia muy singular, además de ser una comunidad relativamente reciente posee características que la diferencian de las comunidades aledañas, su presencia en México se explica en acontecimientos ocurridos en el siglo XIX tanto en México como en Italia.

La migración de familias italianas, en concreto de la región del Véneto, hacia México al final del siglo XIX responde a una serie de circunstancias que se presentaron en los dos países, Por esos tiempos México se encontraba en un momento en el que parecía que el proyecto de nación iba a funcionar con miras hacia el futuro y con ánimos de mejorar el campo, además de las condiciones de vida y el incremento en la producción se pretendía importar gente que tuviera otro tipo de visión sobre el campo, que trajera otras costumbres y que acabará con la idea que se tenía del campesino mexicano, en pocas palabras que el campesino mexicano obtuviera rasgos Europeos. La mayoría de las familias provienen de la región que comprende al Véneto, el Trentino Alto Adige y el Friuli Venezi Giulia, justo de aquí se conforma un grupo de familias, este grupo migrante salió de sus ciudades natales por dos principales causas; primero la recientemente unificación del territorio italiano que aún se encontraba en un incipiente estado de desarrollo el cual no permitía aún a los habitantes de estas regiones optimizar la comercialización de sus productos a través de infraestructura, segundo las constantes crisis agrarias habían de hacer eco en los campesinos que si bien en años anteriores dependían de la renta de la tierra y de su fuerza de trabajo arrendada y comprometida como único medio también las condiciones geográficas impedían una agricultura sustentable y un constante empuje desde el campo, pasemos a hora a describir las características del Véneto.

2.5 Características del Véneto:

La región del véneto tiene un aproximado de 18,000 kilómetros cuadrados y hace frontera con Austria hasta la desembocadura del río Po. Lugar donde se encuentran en su mayoría las llanuras de la región, las montañas son parte del paisaje y representan un total de 45 por ciento del total del territorio, Posee un clima templado y abundante agua gracias a sus ríos que desembocan en su mayoría en el adriático, se cosecha principalmente trigo, vid, remolacha, álamos, hortalizas y hay numerosos huertos,

destaca por sus extensas sierras en donde se producen vino y cuenta también con baños termales de origen volcánico, hoy los avances arquitectónicos han logrado sacar provecho de los recursos naturales del Véneto ayudando a evitar inundaciones y a optimizar los mismos recursos, la cercanía al mar convierten a Venecia en el principal puerto de la región en cuanto a mercancías y pasajeros lo que enriquece las relaciones comerciales.



Ilustración 3. Región conocida como Veneto al norte de Italia, constituida por 7 provincias: Rovigo, Pádova, Verona, Vicenza, Treviso, Venecia, Belluno.

Fuente: Wikipedia.org

En México por un lado en específico el gobierno de Porfirio Díaz entonces le apostaba a un desarrollo basado en el ejemplo de países europeos, incluyendo su cultura y su raza, los encargados de traer a los nuevos pobladores del campo eran agentes de compañías de transporte que promovían también al estado mexicano, que

se dedicaban a convencer a las familias de mudarse a un país que les ofrecía mejores condiciones de vida en el campo, mejores tierras y entre otros beneficios el mas importante es el de una propiedad ya que para mediados del siglo XIX la división de la tierra en su mayor parte de lo que hoy es la nación italiana estaba en manos de unos cuantos, según Agustín Zago (1999) cronista de la comunidad en los años precedentes a la llegada de los italianos las condiciones de vida en la región del véneto eran muy limitadas, grandes cantidades de tierra se concentraban en pocas manos, así para la mayoría de la población la tierra o se rentaba o se poseía pero en una muy mínima cantidad, también se presentaron condiciones desfavorables para el campo ya que el desborde del río Piave por el incremento en su caudal arrasó con buena parte de la tierra cultivable en las zonas bajas obligando así a la gente que dependía de esas tierras inundadas a apostar por otras lejanas y prometedoras.

2.6 Antecedentes del Véneto antes de la migración.

Antes de unificada la actual Italia, la región del véneto cumplía con una importante labor para el estado Austriaco, a quien suministraba mano de obra, esto también fue uno de los factores determinantes de la búsqueda de otros medios por parte de los habitantes del véneto, ya que al incorporarse esta región a la naciente nación Italiana (apenas 16 años antes de la llegada de los Chipileños a México) muchos empleos se perdieron a causa de la separación con el país vecino, el problema no termino ahí, si bien ahora habían cambiado de jurisdicción, las nuevas normas y el nuevo sistema al cual debían acatarse no permitió una rápida asimilación de los principales problemas de las provincias. Ante semejante situación las familias de las ciudades de Segusino, Quero, Valdobbiádene, Feltre, Montebelluna, Pederobba, Miane y Schievenin todas estas ciudades del norte de Italia decidieron apostar por un mejor futuro y arriesgar lo poco que se tenía por lo mucho que se esperaba obtener.

Los colonos ingresaron al país por el puerto de Veracruz, a finales de 1882, en donde un tren los condujo hasta Puebla, una vez llegados al casco de la hacienda de Chipilco que fue el primer hogar de los Chipileños tuvieron que empezar una larga jornada para edificar todo un pueblo, tarea que les llevara mucho tiempo además de que las condiciones de la tierra no eran las adecuadas para el cultivo, las tierras que se les tenía asignada en un principio, no correspondía con la que se les dio y donde ahora existe un lugar apto para el cultivo en chipilo antes era una tierra inapropiada para

cualquier actividad agrícola. Tal y Como lo señala Montagner (2003) “son tradicionales en la comunidad algunas anécdotas de esos años funestos en los que no se tenía que comer y en que casi ni el trabajo excesivo aportaba beneficios”. Bien pasamos ahora a describir la llegada a México.

2.7 Llegada a México.

Las condiciones en las que arriban a México no son las más apropiadas ni tampoco las descritas por los agentes que les trajeron, por el contrario es un México con problemas en el campo, con una profunda desigualdad en cuanto a la tenencia de la tierra y que experimenta constantes cambios políticos, tampoco existe en el país una infraestructura que les permita iniciar una vida llena de comodidades o simplemente prometedora para el desarrollo de sus actividades, el sistema crediticio en el país era inoperable en esta época los principales prestamos los realizaban particulares o la misma iglesia o los mismos familiares ya que no se contaba con un sistema bancario o un sistema crediticio optimo incluso la tierra tuvo que ser pagada aún precio muy alto en comparación a los precios que imperaban en ese tiempo, para estas fechas México se encontraba rezagado en cuanto a tecnología y competitividad en los precios ya que su exportación de mercaderías agrícolas era mínima en comparación con países como Estados Unidos así como también las industrias mineras y textiles presentaban altibajos que terminaban con frecuencia en un desfase con el comercio mundial. En el momento de la llegada de los Chipileños, en el campo mexicano ya se había consolidado la hacienda latifundista, un lugar en donde el patrón recogía todos los ingresos, pero no procuraba el desarrollo tecnológico y de infraestructura para sus tierras, los latifundios permanecían como unos acaparadores de tierra pero que no lograban absorber ni explotar en su gran mayoría la totalidad de las tierras. Dejando así a una gran parte de la población sin propiedad y sin esperanzas de cambiar sus condiciones de vida material, ya que no existía ningún tipo de mejoras para la mayor obtención de los recursos en el campo. Estos problemas no fueron los únicos que debían resolver los hoy Chipileños, se enfrentaban a un ambiente lleno de complejidades tales como la tierra, la organización, la distribución de la misma y la falta de comunicación, entre estos también estaba el problema de la lengua tuvo que ser de vital importancia, ya que para comerciar con los pueblos vecinos era indispensable la comunicación y qué decir de cualquier tipo de medio que estaba en

español y más aún en comunidades cercanas se utilizaba el náhuatl, si bien el español tiene algún tipo de semejanza con el véneto, el náhuatl debió ser una traba para el flujo de información.

Así pues los primeros edificios se empezaron a construir en la comunidad, la cual era notablemente influida por la arquitectura europea ya que no se parecía en mucho a la predominante en México que no era más que la heredada por los españoles en prácticamente todas las ciudades, los techos y la distribución interna de las primeras casas estaban diseñados en primer lugar buscando utilizar los recursos que estuvieran a la mano y haciendo uso de sus conocimientos para la construcción. Los fundadores dedicaban la mayor parte de su tiempo a las labores en el campo o al ganado, y en sus ratos libres se dedicaban a la construcción por ejemplo de su iglesia cuyo primer santo patrono fue san Antonio de Padua. Con el paso de los años la gente se fue afianzando a su territorio, considerándolo como suyo y no precisamente como un territorio ajeno a ellos, poco a poco se fue poblando y gracias a su dedicada labor necesitaron expandir sus redes sociales partir del comercio y de emplear mano de obra de otras comunidades. Así pues pasamos a conocer la historia que forja la llegada a México.

2.8 Historia de la comunidad en México.

La revolución mexicana de 1910 constituyó un fuerte episodio para la vida de los Chipileños, ya que no fue una situación ajena a ellos. El desconocimiento por parte de los migrantes italianos de las causas de tal conflicto permitió no tener ningún tipo de favoritismo por cualquiera de las causas que luchara esta revolución ni por ningún caudillo, ni general ni político. Más bien esta difícil etapa la tuvieron que solventar por cuenta propia Zago (1999)

En estos tiempos de revolución los intereses estaban muy dispersos, había grupos dedicados a hurtar y abusar del título de revolucionarios para hacerse imponer en cualquier lugar que tocaran, el pueblo de chipilo es un pueblo de paso desde la ciudad de Puebla hacia Atlixco esto permitía a los revolucionarios hacer paradas para tomar un descanso y un almuerzo. Pero ni todos eran revolucionarios ni todos solamente acampaban para hacer un simple almuerzo, la comunidad de Chipilo se había destacado por no ser conflictiva, por llevar buenas relaciones con sus vecinos y por

hacer lo posible por ser un pueblo de paz, pero hubo distintas situaciones de abuso por parte de los pseudo zapatistas quienes abusaban de su condición dominante por portar armas de fuego para saquear casa graneros y ganados que no le pertenecían, fue este hecho lo que permitió de una forma tajante la participación de los Chipileños en el conflicto. Los mismos Chipileños se defendían con lo que podían y sin miramientos tomaron su papel de dueños de ese territorio y que por ningún motivo ningún revolucionario podía entrometerse con sus derechos. De cualquier modo la comunidad fue tomada en varias ocasiones, la primera en febrero de 1912 se produjo el primer incidente, en la noche del 24 de febrero el pueblo fue asaltado por bandas zapatistas, dos años más tarde se presentaría un incidente similar, las llamadas tropas irregulares irrumpieron en el pueblo saqueándolo y sin poder hacer algo más que quejarse ante el ministerio de relaciones exteriores, sin embargo en noviembre de ese año y en febrero de 1915 se volvieron a presentar los mismos incidentes.

En 1916 y aprovechando el paso de Carranza por Puebla, un grupo de chipileños decidió abordar a su comitiva con el requerimiento de una dotación de armas necesarias para la defensa de su pueblo, petición que fue escuchada y se les entregaron armas y parque suficientes para protegerse de los constantes ataques a su comunidad.

Una vez obtenidas las armas Chipilo auto nombró un jefe encargado de la seguridad del pueblo, así mismo monto un plan estratégico para proteger a la comunidad contemplando el monte Grappa como el sitio en donde se instalaría las armas y de donde se repelerían los ataques por ser un lugar favorable para el tiro. El mismo plan de seguridad contemplaba un grupo de hombres que resguardaría los alrededores y advertiría sobre cualquier aproximación enemiga. Y efectivamente, la última y decisiva batalla que tendrían los Chipileños se dio de esta forma, de un momento para otro un grupo al mando de Juan Uvera empezó a aproximarse a Chipilo haciendo guardia a las afueras del pueblo y haciendo crecer el número de sus integrantes con el paso de las horas, los centinelas Chipileños advirtieron la llegada del enemigo el 24 de 1917 por la noche.

Para entonces los Chipileños ya contaban con un plan que les permitiría suministrar alimento asistencia médica y comida a las líneas de la defensa. Además de contar con un cañón de fabricación casera que les permitiría tener cierta ventaja sobre sus

oponentes, aunque esta ventaja de contar con un lugar propicio para el tiro y un cañón se veía contrarrestada con el número que suponían los atacantes ya que era una relación de aproximadamente dos a uno, al siguiente día apenas amaneció ya se escuchaban los primeros disparos, el enemigo pretendía entrar a la comunidad, pero fue combatido de inmediato y sus intentos por penetrar fueron amenos con el transcurso del día hasta rendirse finalmente, esta batalla es recordada en la comunidad como la más importante muestra de unión y trabajo conjunto de la comunidad, ante un problema colectivo y que además fue resuelto de manera victoriosa y glorificante. También es recordada con un toque de exageración y exaltación al espíritu combativo de los Chipileños, ya que con el paso del tiempo se le han agregado más atacantes y un sin fin de escenas que es probable no hayan ocurrido.

De aquí he recogido una narrativa a la que algunas personas (generalmente las de mayor edad) hacen referencia, recuerdan y asocian estos tiempos de revolución: según la narrativa en esta batalla Santiago apóstol los había ayudado paseando a caballo frente al enemigo, de este modo tuvieron siempre la protección y nunca logró el enemigo traspasar. Y otra más que dice: los tiempos de la revolución eran tiempos difíciles, la gente estaba en una desconfianza total, los abusos eran frecuentes por parte de los zapatistas, pero un día cuando los revolucionarios llegaron a la comunidad para llevarse a las mujeres y arremeter contra quien se pusiera en su camino, no encontraron a nadie ya que la comunidad entera se trasladó al monte Grappa en donde la virgen los cubre con su manto, de este modo los Chipileños son bien librados de un seguro combate. Una vez terminada la revolución los Chipileños decidieron terminar sus obras que hasta ese momento se habían mermado por la intromisión de los pseudo Zapatistas, el templo fue terminado y la escuela reabrió sus puertas

En 1920 el casco de la hacienda fue acondicionado para ser una escuela, la única escuela durante los siguientes 22 años que si bien por su carácter religioso y los conflictos que estaban por suceder entre la iglesia y el estado tales como la persecución religiosa y la Guerra cristera el plantel no pudo ser acreditado por el gobierno lo cual impide a los egresados de dicha institución obtener certificados oficiales que les permitieran seguir estudiando solo después de este periodo de 22

años llega una escuela con el apoyo del gobierno federal para poder continuar con sus estudios. En 1924 llegó a México una delegación italiana la cual antes de llegar a este país visitó algunos otros grupos de italianos dispersos a lo largo de América Latina, pero a su llegada a Chipilo la delegación fue recibida con júbilo, con gran emoción por parte de los Chipileños quienes nunca habían presenciado tal número de visitas ni de tal importancia, con el estandarte del fascismo imperante en Italia, la delegación imprimió un toque de nacionalidad a este pueblo tan apartado pero que aún conservaba sus costumbres y su lengua, para estos años se recordaba tanto la batalla del monte Grappa en Italia como la batalla del pequeño monte Grappa de Chipilo, como una especie de fusión entre el pueblo Chipileño con la patria italiana, un momento en el que los dos acontecimientos llenaba de orgullo a los lugareños y a los visitantes.

Estos hechos del pasado son precisamente los que refuerzan la identidad, los que hacen compartir un pasado y los que refrendan los lazos con el territorio, no es precisamente la delimitación de fronteras o de características que diferencien a los pobladores lo que hace que su identidad se consolide, más bien son las acciones del pasado que comparten y que hablan de un lugar defendido en donde la cuestión de grupo se ve impuesta en un primer plano como principal interés. Pero el júbilo fascista tocó fondo con el fin de la segunda guerra, el fascismo detonante de el orgullo por la patria terminó, la desilusión ante los resultados arrojados con el fin de la guerra fue notoria, la gente ya no enaltecía el nombre de Mussolini y es por eso que el recuerdo de ese fascismo fugaz fue desapareciendo en la comunidad de Chipilo. Con los sucesos ocurridos para el fin de la segunda guerra mundial los Chipileños debieron estar bastante conformes con lo que les tocó vivir, ya que lejos de enfrentar una cruenta crisis y extenuantes batallas como las vividas en Europa en aquellos años su futuro en México fue aún más relajado y sin tantas agitaciones como lo que les esperaba a sus familiares quedados en el norte de Italia.

Después se suscitaron más problemas, como la crisis que cada 20 años atrapaba a los habitantes obligándolos a salir de la comunidad para buscar otras formas de subsidiar el campo. La crisis residía en que las tierras cultivables no eran lo suficientemente productivas para dotar de alimento al ganado, aunado a que el número de familias estaba en aumento y la distribución de la tierra estaba ya fragmentada. Sus

consecuencias son que la población de Chipilo se vea en la necesidad de buscar trabajo en otras actividades para suministrar alimento a sus ganados, así la expansión se presentó como indiscutible, muchos habitantes salieron a comprar tierras en las afueras de la comunidad hasta satisfacer las necesidades que la misma requería.

La solución a estos problemas de estancamiento y necesidad de mayores recursos para solventar con eficiencia todos los rubros, fue siempre cortar todo negocio que no fuese rentable y apostar siempre por establos que tuvieran buenas ganancias, si bien el campo ya no podía sustentar solo el requerimiento del ganado se rentaban tierra cercanas que ya se trabajaban, siempre buscando la mayor rentabilidad y sacar el mayor provecho de las tierras cultivadas.

En 1921 fue terminado e inaugurado el colegio unión lugar que después de ser acondicionado para la vivienda de las religiosas salesianas serviría como principal fuente de educación de la comunidad además de reforzar los profundos nexos religiosos. Pero precisamente por este carácter religioso el sistema oficial no se pudo incorporar a la escuela hasta 1940 ya que en años anteriores la persecución religiosa y el levantamiento de los cristeros fue una circunstancia que perjudico a la juventud de Chipilo ya que no contaban con certificados que les dieran la oportunidad de seguir en niveles superiores de estudios. Entre 1940 y 1943 el gobierno del estado construyo otra escuela, dando así mayores oportunidades a partir de estos años y permitiendo que muchos lugareños buscaran fuera de su comunidad educación superior.

En 1935 el presidente Lázaro Cárdenas les ofreció a los Chipileños mil hectáreas de tierra cultivable en Chihuacán cerca de Atlixco. Pero los Chipileños decidieron no aceptarlas por distintas razones, el párroco de la comunidad no confiaba mucho en el gobierno ya que en esos tiempos el acoso a la iglesia persistía y ponderaba la desconfianza de cualquier cosa que viniera del estado, además de que en lo colectivo reinaban aquellas recuerdos de una especie de comunas en el norte de Italia que más que conseguir trabajo en equipo y desarrollo solamente fomentaban el descontento, así pues la idea de tierras ejidales no convenció a los chipileños y dejaron de lado esa oportunidad.

Entre los años de 1940 a 1960 la crisis en el campo se había convertido en un problema que demandaba mucha atención, los campos no producían lo suficiente en

relación al crecimiento de la población y del Ganado, las pequeñas cosechas no eran suficientes para abastecer a la comunidad y mucho menos los forrajes que tuvieron que ser comprados para satisfacer las necesidades de los ganados, es así que se da una solución al problema rentando tierras y trabajándolas para obtener una doble producción, es en este periodo donde se dan cambios importantes dentro de la capellanía de Chipilo, ya que son los años en los que el primer padre Francisco Mazzoco muere y es sucedido por párrocos intermitentes. En 1943 la iglesia resulto insuficiente para la gran cantidad de creyentes que se congregaban, había que dar más espacio al templo y para esto se tomó la decisión de ampliarla se construyen las dos naves laterales, el coro, el bautisterio, el salón de reuniones, el complemento de las columnas y la bóveda para el nicho del altar mayor también todos los acabados algunos en oro que en un primer momento no existían. La capellanía se convierte en el año de 1954 en parroquia y ahora pertenece al decanato de San Andrés Cholula y a la Arquidiócesis de Puebla y cuyo nombre le daría el de “Inmaculada concepción” adoptando a esta misma como santo patrono de la comunidad. En los años 60’s las conmemoraciones del 4 de noviembre resurgieron, recordando aquel noviembre de 1918 en el que las tropas italianas habían vencido a los austriacos solo que ahora con el fin de celebrar la migración italiana y no los conflictos propios de Italia, primero la guerra después Mussolini y más tarde la redención Italiana que término de una vez con ese efímero aire fascista que respiro Chipilo apenas dos décadas.

Para los años 70 La leche producida en los establos tenía un precio el cual estaba en desventaja con otros importadores que abarataban sus precios haciendo grandes importaciones de leche en polvo de otros países, así el pueblo de Chipilo decide cerrar establos pequeños y concentrarse solo en establos grandes dotándolos de infraestructura necesaria para su explotación eficaz otra vez el trabajo comunitario fue la solución para desatorar la economía y para no frenar el crecimiento de la comunidad. Con motivo de los 100 años de fundación del pueblo en 1982 ocurrió un suceso que dejo entrever las costumbres de la patria dejada hacia 100 años y las costumbres cambiantes, los Chipileños realizaron viajes a sus tierras originales Vénetas en donde descubrieron una sociedad Europea con un rasgo característicos del viejo continente, a diferencia del pueblo de chipilo los Italianos optaban por otro estilo de vida, las calles estaban llenas de gente mayor y a diferencia del pueblo de

Chipilo no había un ambiente de tanta convivencia ni optimismo por las nuevas generaciones.

Con la experiencia de los años el pueblo de Chipilo pasó de ser un lugar desapercibido a un enclave industrial muy importante, la ganadería y sus derivados desde siempre ha sido su principal fuente de recursos , pero el número de establos se ha reducido y con el paso del tiempo nuevas tecnologías han acompañado a estos para una mayor producción, además en Chipilo se ha incorporado la industria Mueblera la cual desde hace algunos años se ha instalado ahí por sus amplios márgenes de rentabilidad, por su ubicación y por sus vías que permiten desplazar las mercancías en corto tiempo y en bajos precios.

Es de notar que a pesar de su baja población Chipilo puede ofrecer empleo a casi el mismo número de habitantes que tiene, el trabajo en la comunidad es una constante, es arraigado y muy reconocido que los lugareños son personas que se han dedicado al trabajo del campo toda su vida pero desde hace algunos años también incursionan en otros ámbitos y permiten que su comunidad siga teniendo ese crecimiento y esa facilidad para solventar los problemas por los que el país pasa constantemente.

Poco a poco la comunidad fue adoptando esta serie de tradiciones que en México se manifiestan de forma cíclica como el día de muertos o el 12 de diciembre, sin olvidar las propias los chipileños empezaron a utilizar todo tipo de elementos culturales, desde la comunicación hasta las fiestas que en México se realizan en conmemoración de días que competen propiamente a la patria mexicana y a sus usos y costumbres. Para 1993 se incorporó un CONALEP y en 1995 se estableció también una secundaria técnica. Actualmente Chipilo es una comunidad que cuenta con todos los servicios, la mayoría de sus calles están pavimentadas y posee una relativa cercanía con la ciudad de Puebla, es próspera en todos los aspectos y es un pueblo que es ferviente de sus festividades aun pasados tantos años de su fundación persisten todas las costumbres y existe una historia oral que permite recabar los datos que desde sus primeros tiempos se han venido cediendo de generación en generación.

Para finales del siglo XX la comunidad vive una etapa de plenitud, es decir todos los sectores se desarrollan y la industria mueblera hace su aparición y tiene su esplendor aunque no por mucho tiempo, la comunidad diversifica las actividades y las

profesiones, la salida de los miembros de las familias es inminente y se busca empleos y nuevos estudios en la capital, esta diversificación hace más notorio el implemento de tecnología y el desarrollo de la comunidad misma. desde mediados del siglo XX y principios del XXI chipilo ha entrado en una etapa de modernidad, en donde adquirido nuevas formas y nuevos matices que le hacen destacar, gracias ala unión de sus habitantes, en los que cabe mencionar existe una profunda convicción del sentido de cooperación y que han demostrado a lo largo de un siglo de historia.

CAPITULO 3 Organización religiosa en Chipilo.

En este capítulo repasaremos las características religiosas de la comunidad, es imperante proponer una definición de religión, para lo cual tomaremos en cuenta las destacadas definiciones de autores como Clifford Geertz por mencionar a alguno, en el marco del simbolismo y para ejemplificar la situación religiosa de la comunidad me parece necesaria su consideración.

La religión en la comunidad se vive de una manera diferente y única, como podemos ver en el siguiente capítulo la ausencia de mayordomías, peregrinaciones y largas jornadas de júbilo se contraponen a lo tradicional en México.

Lo que pondera en Chipilo es una fuerte influencia de las comunidades eclesiales de base esto se debe a que, la comunidad desde sus inicios se ha encontrado con la necesidad de consolidar desde el interior de las familias una relación cercana con lo sagrado.

3.1 La religión en Chipilo

Definir a la religión es un debate amplio que supone tomar en cuenta y descartar definiciones que se hayan suscitado en distintos tiempos y en distintas obras, encontrar una definición de religión ayuda a aclarar el punto de vista desde donde se parte un análisis de lo religioso, sin embargo y con el afán de entender las prácticas

religiosas en esta comunidad me apegare a la definición de E.Durkheim (Durkheim, 1985:109) “la religión consiste en creencias y en prácticas relativas a las cosas sagradas” aquí la religión está íntimamente ligada a lo social y es esa “fuerza impersonal y anónima que se encuentra en cada generación y que se sigue viva e idéntica en sí misma” así también se considerará la idea presente en lo sagrado y lo profano de Mircea Eliade (1998) como elementos que determinan las acciones de los fieles y los identifican, en resumen la religión estructura a la sociedad.

Es de notar que en Chipilo no se realizan ningún tipo de peregrinaciones, fiestas, mayordomías u otra variante de fiesta como en las comunidades aledañas, el día de fiesta de cada santo es celebrado con su respectiva misa sin otro particular, el caso de las demás comunidades en las que podemos encontrar constantes como sincretismo o elementos de larga duración y que están inmersas en la dinámica del catolicismo popular presentes en toda América latina son ajenas a Chipilo, en contraste los elementos culturales traídos de Italia dotan de un valor único que pocos grupos en México tienen, las diferentes colonias de inmigrantes que llegaron por los mismos años que los primeros habitantes de Chipilo a México sin embargo la más representativa, aún las pequeñas que existen siguen con estas características y costumbres que se alejan de lo tradicional.

A decir de la comunidad de Chipilo en el ámbito religioso podemos asumir que: la comunidad es profundamente religiosa y profesa la religión católica en su mayoría, el proceso histórico por el que ha pasado ha dado como resultado una comunidad bien constituida sólida y organizada, las creencias religiosas y los símbolos religiosos están bien estructurados, la virgen María Auxiliadora ocupa un lugar importante como referente simbólico, es justamente esta advocación mariana la encargada de la mayoría de los favores recibidos por los creyentes y en consecuencia es la advocación en que se manifiesta por demás la relación de una eficacia entre el santo y el fiel.

En la comunidad de chipilo existen tres santos de tradición y relevancia que son: San Antonio de Padua, la Inmaculada Concepción y María Auxiliadora, entre otros ellos son los que se encuentran en la parte más cercana al altar mayor y la inmaculada concepción ocupa el lugar de patrona de la comunidad.

La imagen de la Inmaculada Concepción llega en el año de 1919 cuando después de una pausa en la construcción de la iglesia por los sucesos de la revolución y la batalla librada en 1917 el arzobispo de Puebla consagra la iglesia a esta imagen, el proceso de construcción de la iglesia ha sido largo y en todo su haber ha tenido modificaciones como a la que se vieron obligados a hacer en los años de 1935 y 1943 cuando resultaba insuficiente el espacio para la creciente población.

El colegio unión el cual desde la llegada de las salesianas a la comunidad de chipilo funciona como la primera escuela no laica y que ha amortizado el proceso de adaptación de los colonos a las nuevas tierras fue inaugurado en el año de 1921 cuando después de ser el casco de la hacienda primer hogar de los Chipileños se convierte en la principal escuela de la comunidad, menciono aquí estos dos edificios pues son los que concentran en mayor medida el enramado de símbolos que presenta la materia prima de esta discusión entre las dos vírgenes, por un lado la iglesia en donde la decisión de María Inmaculada es meramente política y tiene que ver con un personaje importante del clero en Puebla y por otro la imagen de María auxiliadora que es patrona de los salesianos y que tienen una larga tradición en el norte de Italia, son este grupo de monjas las que han de educar desde sus inicios a la mayoría de la población con una formación un tanto religiosa.

Como ya hemos leído en paginas anteriores la llegada a México de inmigrantes Italianos tenía varios retos, territoriales en primer lugar y de comunicación pues difícilmente hablaban en español, esta “comunidad” se ha sostenido por la unidad pues con respecto a lo social las mismas características culturales Vénetas han permitido hacer la comunidad más hermética y menos propensa al cambio, es aquí en el principio de la comunidad en México cuando los laicos, es decir las personas sin ningún oficio o cargo religioso toman para si las tradición católica religiosa y la reproducen en el nuevo territorio que les es dado. Es el principio de dicha comunidad que si bien en un principio no cuenta con los elementos para consolidar una institución católica si vislumbra la construcción de una parroquia y un sacerdote de planta para el futuro. En cuanto a lo espiritual podemos decir que: el sistema de creencias que prevalece en la comunidad de Chipilo actual es derivado de aquel primer momento donde las familias deciden leer la palabra y continuar con la tradición en sus plegarías.

Como lo hemos descrito con Manuel Marzal (2002) las comunidades eclesiales de base están soportadas con laicos y son la base (según el discurso oficial de la iglesia) de la religión católica en la comunidad, pues en lo espiritual es en dicha comunidad de base donde se consolidan los principios de la religión católica.

En cuanto a la configuración de la vida social en la comunidad de Chipilo es evidente que es ahí donde descansa el principio de las CEB (comunidades eclesiales de base) pues éstas dependen fundamentalmente de los preceptos de la vida diaria, por ejemplo en una segunda entrevista con Magdalena Zechinelli originaria de la comunidad e informante de este trabajo afirma que: “los santos están presentes en la vida diaria, las plegarias a la virgen de María auxiliadora, San Antonio de Padua y la virgen de la Inmaculada Concepción son de carácter obligatorio a una hora específica del día, sin embargo como lo veo las nuevas generaciones no están tan comprometidas con Dios, están perdiendo eso que traemos, el pedir y agradecer todos los días”

3.2 Historia de las dos advocaciones.

Historia de la devoción de María auxiliadora

Historia de la devoción a María Auxiliadora en la Iglesia Antigua. Los cristianos de la Iglesia de la antigüedad en Grecia, Egipto, Antioquía, Efeso, Alejandría y Atenas acostumbraban llamar a la Santísima Virgen con el nombre de Auxiliadora, que en su idioma, el griego, se dice con la palabra "Boetía", que significa "La que trae auxilios venidos del cielo". Ya San Juan Crisóstomo, arzobispo de Constantinopla nacido en 345, la llama "Auxilio potentísimo" de los seguidores de Cristo. Los dos títulos que más se leen en los antiguos monumentos de Oriente (Grecia, Turquía, Egipto) son: Madre de Dios y Auxiliadora. (Teotocos y Boetía). En el año 476 el gran orador Proclo decía: "La Madre de Dios es nuestra Auxiliadora porque nos trae auxilios de lo alto". San Sabas de Cesarea en el año 532 llama a la Virgen "Auxiliadora de los que sufren" y narra el hecho de un enfermo gravísimo que llevado junto a una imagen de Nuestra Señora recuperó la salud y que aquella imagen de la "Auxiliadora de los enfermos" se volvió sumamente popular.

Entre la gente de su siglo. El gran poeta griego Romano Melone, año 518, llama a María "Auxiliadora de los que rezan, exterminio de los malos espíritus y ayuda de los que somos débiles" e insiste en que recemos para que Ella sea también "Auxiliadora de los que gobiernan" y así cumplamos lo que dijo Cristo: "Dad al gobernante lo que es del gobernante" y lo que dijo Jeremías: "Orad por la nación donde estáis viviendo, porque su bien será vuestro bien". En las iglesias de las naciones de Asia Menor la fiesta de María Auxiliadora se celebra el 1º de octubre, desde antes del año mil (En Europa y América se celebre el 24 de mayo). San Sofronio, Arzobispo de Jerusalén dijo en el año 560: "María es Auxiliadora de los que están en la tierra y la alegría de los que ya están en el cielo". San Juan Damasceno, famoso predicador, año 749, es el primero en propagar esta jaculatoria: "María Auxiliadora rogad por nosotros". Y repite: "La "Virgen es auxiliadora para conseguir la salvación. Auxiliadora para evitar los peligros, Auxiliadora en la hora de la muerte". San Germán, Arzobispo de Constantinopla, año 733, dijo en un sermón: "Oh María Tú eres Poderosa Auxiliadora de los pobres, valiente Auxiliadora contra los enemigos de la fe. Auxiliadora de los ejércitos para que defiendan la patria. Auxiliadora de los gobernantes para que nos consigan el bienestar, Auxiliadora del pueblo humilde que necesita de tu ayuda".

3.2.1 El caso Papa Pio VII

y el orgullo se tomó prisionero al Sumo Pontífice, el Papa Pío VII. Varios años llevaba en prisión el Vicario de Cristo y no se veían esperanzas de obtener la libertad. El siglo pasado El emperador Napoleón llevado por la ambición libertad, pues el emperador era el más poderoso gobernante en ese momento y su ejército era siempre el vencedor en las batallas. El Sumo Pontífice hizo entonces una promesa: "Oh Madre de Dios, si me libras de esta indigna prisión, te honraré decretándote una nueva fiesta en la Iglesia Católica". Y muy pronto vino lo inesperado. Napoleón que había dicho: "Las excomuniones del Papa no son capaces de quitar el fusil de la mano de mis soldados", vio con desilusión que, en los fríos campos de Rusia, a donde había ido a batallar, el frío helaba las manos de sus soldados, y el fusil se les iba cayendo, y él que había ido deslumbrante, con su famoso ejército, volvió humillado con unos pocos y maltrechos hombres. Y al volver se encontró con que sus adversarios le habían preparado un fuerte ejército, el cual lo atacó y le proporcionó total derrota. Fue luego

expulsado de su país. El Papa pudo entonces volver a su sede pontificia y el 24 de mayo de 1814 regresó triunfante a la ciudad de Roma. En memoria de este noble favor de la Virgen María, Pío VII decretó que en adelante cada 24 de mayo se celebrara en Roma la fiesta de María Auxiliadora en acción de gracias a la madre de Dios.

3.2.2 María Auxiliadora

El 9 de junio de 1868, se consagró en Turín, Italia, la Basílica de María Auxiliadora. La historia de esta Basílica es una cadena de favores de la Madre de Dios. su constructor fue San Juan Bosco, humilde campesino nacido el 16 de agosto de 1815, de padres muy pobres. A los tres años quedó huérfano de padre. Para poder ir al colegio tuvo que andar de casa en casa pidiendo limosna. La Sma. Virgen se le había aparecido en sueños mandándole que adquiriera "ciencia y paciencia", porque Dios lo destinaba para educar a muchos niños pobres. Nuevamente se le apareció la Virgen y le pidió que le construyera un templo y que la invocara con el título de Auxiliadora. Empezó la obra del templo con tres monedas de veinte centavos. Pero fueron tantos los milagros que María Auxiliadora empezó a hacer en favor de sus devotos, que en sólo cuatro años estuvo terminada la gran Basílica. El santo solía repetir: "Cada ladrillo de este templo corresponde a un milagro de la Santísima Virgen". Desde aquel santuario empezó a extenderse por el mundo la devoción a la Madre de Dios bajo el título de Auxiliadora, y son tantos los favores que Nuestra Señora concede a quienes la invocan con ese título, que ésta devoción ha llegado a ser una de las más populares. San Juan Bosco decía: "Propagad la devoción a María Auxiliadora y veréis lo que son milagros" y recomendaba repetir muchas veces esta pequeña oración: "María Auxiliadora, rogad por nosotros". El decía que los que dicen muchas veces esta jaculatoria consiguen grandes favores del cielo.

3.2.3 Inmaculada Concepción.

El dogma de la Inmaculada Concepción es un artículo de fe del Catolicismo que sostiene la creencia en que María, madre de Jesús, a diferencia de todos los demás seres humanos, no fue alcanzada por el pecado original sino que, desde el primer instante de su concepción, es decir, de su ser personal, estuvo libre de todo pecado. No debe confundirse esta doctrina con la de la maternidad virginal de María, que sostiene que Jesús fue concebido sin intervención de varón y que María permaneció virgen antes, durante y después del embarazo.

Al desarrollar la doctrina de la Inmaculada Concepción, la Iglesia Católica contempla la posición especial de María por ser madre de Jesús de Nazaret y sostiene que Dios preservó a María libre de todo pecado y, aún más, libre de toda mancha o efecto del pecado original, que había de transmitirse a todos los hombres por ser descendientes de Adán y Eva, en atención a que iba a ser la madre de Jesús, que es también Dios. La doctrina reafirma con la expresión "llena eres de gracia" (*Gratia Plena*) contenida en el Saludo del Ángel y en la oración del Ave María este aspecto de ser libre de pecado por la gracia de Dios.

San Efrén (306-373) dice:

Tú y tu Madre sois los únicos que en todo aspecto sois perfectamente hermosos; pues en Ti, Señor, no hay mancilla, ni mácula en tu Madre.

Otros padres que dan similares alabanzas a María son san Justino, san Ireneo, san Efrén, san Ambrosio y san Agustín.

La idea de María como antítesis de Eva era común y muy desarrollada por los Padres de la Iglesia en los inicios del cristianismo. Igual que una mujer, Eva, había sido la causa de la perdición del género humano, María era causa de la salud al ser la madre del Redentor.

Desde el siglo V existía ya una fiesta a la concepción de santa Ana, fiesta que se inicia en el oriente griego difundiéndose por Italia meridional (en el Siglo), Irlanda (desde el siglo IX) e Inglaterra (desde el siglo XI). Durante los siglos XII y XIV surgieron diversas controversias o debates teológicos sobre este asunto. Los papas Sixto IV y Alejandro VII, entre otros, prohibieron las enseñanzas contrarias a la doctrina de la Inmaculada Concepción. El movimiento inmaculista alcanzó gran

pujanza durante las edades Media y Moderna gracias a los franciscanos, grandes devotos y propagadores de esta advocación mariana.

La creencia piadosa en la Inmaculada Concepción arraigó especialmente en España. Numerosos templos, capillas, ermitas y monumentos le fueron dedicados, y fue nombrada patrona del reino por Carlos III, quien además creó la Orden de Carlos III en su honor.

La doctrina fue definitivamente definida como dogma de fe y por tanto revestida de los caracteres de infalibilidad e inmutabilidad el día 8 de diciembre de 1854, en la bula *Ineffabilis Deus* del papa Pío IX. Desde entonces el día 8 de diciembre ha quedado como fecha de la fiesta de la Inmaculada Concepción en toda la Iglesia Católica.

Especial relación con la Inmaculada tienen las apariciones de Lourdes. Bernadette Soubirous declaró que la Virgen María, al ser interpelada sobre su nombre, dijo: *Yo soy la Inmaculada Concepción*. Usualmente se representa la imagen de esta advocación de Lourdes con una banda azul celeste, color inmaculista, ciñéndole la cintura.

3.3 Las dos advocaciones en la comunidad de Chipilo.

Históricamente María Auxiliadora ha sido de mayor peso para los Chipileños desde su arribo a tierras mexicanas e incluso antes de llegar le tenían gran devoción y esto debido a su eficacia que se había consolidado gracias a favores recibidos en la comunidad por la propia virgen, de hecho la orden que llegó con el tiempo a Chipilo es salesiana de la cual María auxiliadora es su la patrona.

Por lo tanto María Auxiliadora es la virgen salvadora por excelencia de los Chipileños y el lugar de santo patrono es pues para la inmaculada concepción virgen que tiempo después arribo a la comunidad por ordenes de el arzobispo de Puebla, y que tiene menor reputación en términos de reciprocidad ya que María Auxiliadora cumple con las expectativas y favores asignados por los fieles en mayor medida que la inmaculada concepción.

La fiesta del 24 de mayo en donde la mayoría de los niños de Chipilo acuden para hacer su primera comunión es probablemente el día más especial de la comunidad y que celebra también a María auxiliadora, no solamente hacen o se preparan para la comunión los niños de la comunidad ya que de la región llegan niños para alistarse en la preparación de la comunión.

Destacando el parecido físico de María auxiliadora con el de la madonna del Monte Grappa, virgen que se hace popular en el Véneto en el año de 1918 por atribuírsele el favor de derrotar a los austriacos en el monte Grappa original en Italia, y que es fielmente representada en lo alto del Grappa Chipileño, se puede deducir una fusión simbólica que remite a una relación iconográfica para efecto de un incremento en la sacralización de la virgen, tanto del Grappa como María auxiliadora,

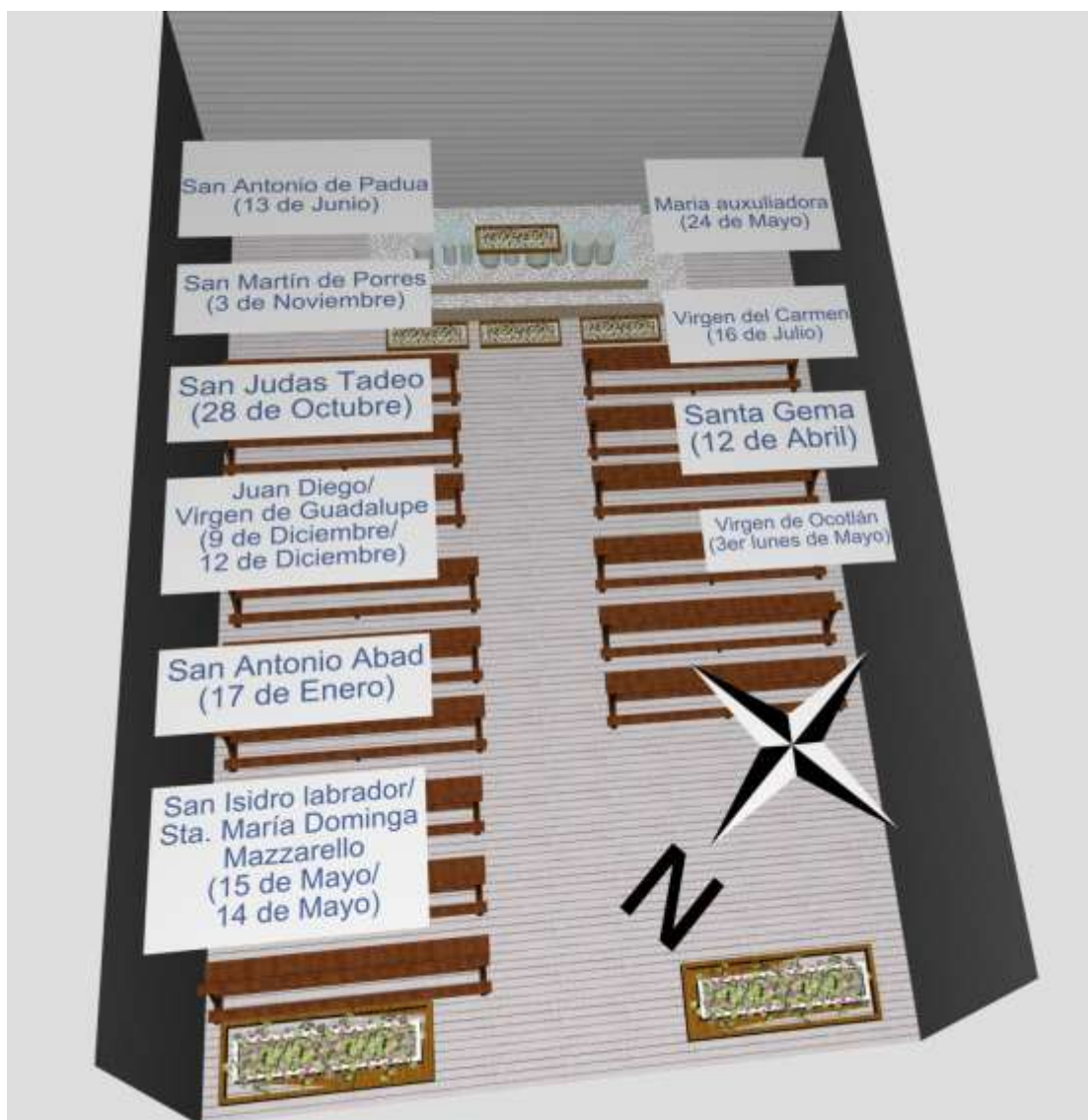
Existen tres santos en la parroquia de chipilo que son los que se pueden considerar principales, pero por razones históricas la imagen de María auxiliadora no aparece en el altar mayor, siendo esta la principal veneración de los habitantes de Chipilo y quien años atrás tuvo gran relevancia por los favores que de ella se dieron y hasta la fecha es la imagen más recordada y socorrida de la parroquia, aunque en contraste con la imagen de la inmaculada concepción a ella no se le atribuyen estos favores trascendentales pero se encuentra en el altar principal.

3.4 la distribución de los elementos en el templo.

A continuación ilustraré la distribución y la festividad de los santos dentro del templo de la inmaculada Concepción de Chipilo, cabe mencionar que para cada santo no existe una celebración mas allá de la misa en donde se rec

uerden sus cualidades, en el caso de la virgen de Guadalupe existe una misa y una pequeña peregrinación hasta su altar a unas cuantas calles de ahí donde se lleva música tradicional “mariachi” y se mencionan solo algunas oraciones. Por lo demás y como ya se dijo la fiesta o la celebración más importante de la comunidad es la de María a auxiliadora en donde las comuniones toman protagonismo.

La distribución del templo se da de la siguiente manera:



A continuación un cuadro con la fecha en la que se conmemora a los santos y sus atribuciones:

Imagen	fecha	Atribuciones
San Antonio de Padua	13 de junio	Se le atribuye un profundo espíritu de profecía y un extraordinario don de milagros, canonizado en 12

San Martín de Porres	3 de noviembre	Fraile Peruano conocido también como el santo de la escoba, canonizado en 1639.
San Judas Tadeo	28 de octubre	Patrón de los trabajadores de la salud y auxilio de causas perdidas.
San Juan Diego	9 de diciembre	Aún no registra fiesta , existen oraciones que recuerdan el carácter de la fé en México.
Virgen de Guadalupe	12 de diciembre	Sin duda en México la advocación de María mas representativa.
San Antonio Abad	17 de enero	Protector de animales, los monjes, los carniceros.
San Isidro Labrador	15 de mayo	Patrón de la agricultura.
Santa María Dominga Mazarello	13 de mayo	Cofundadora junto con Don Bosco del instituto de las hijas de María Auxiliadora.
María Auxiliadora	24 de mayo	Auxilio de los cristianos.

Virgen del Carmen	16 de julio	Patrona de los marineros
Virgen de Ocotlán	3er lunes de mayo	Nuestra señora de Ocotlán

* Elaboración propia

Dentro de la tradición chipileña no encontramos hacer la fiesta tradicional a todos los santos y honrarlos en su día y a diferencia de otros pueblos cercanos el chipileño no festeja de la misma manera, el festejo no se realiza por las calles ni se sacan los santos –solamente en semana santa hay una pequeña procesión que sale de la iglesia y regresa enseguida- pero si se utiliza el mariachi como el día 12 de diciembre que se celebra a la virgen de Guadalupe y el 24 de mayo día en el que se realizan las comuniones de todos los niños que han asistido al catecismo durante ese mismo año, aquí vale la pena señalar que este día de 24 de mayo es el día de María Auxiliadora fiesta que desde 1814 se lleva a cabo en Roma desde que el papa Pío VII regresa a la misma ciudad tras recibir las bendiciones de la virgen, es precisamente esta celebración de comunión con dios y de festejo de la virgen auxiliadora que se compagina un ritual que acerca al Chipileño con sus santos y con María Auxiliadora.

3.5 El día de muertos.

El día de muertos en la comunidad de Chipilo no es un día común, aunque ha adoptado rasgos culturales propios de la región no comparte por completo las tradiciones que prevalecen en otras comunidades aledañas.

Es importante saber que en el particular caso de Chipilo no existe el sincretismo, no podemos hablar de elementos de larga duración o procesos sincréticos pues no presenta una sustitución de deidades o de sistema de creencias o de algún componente, más bien tenemos que solo han adaptado mas santos a su devoción y añadido algunos días más a su calendario ritual.

La familia estándar de Chipilo no hace ofrendas a sus muertos en su casa, en vez de eso se realizan cuatro misas a lo largo de todo el día permitiendo visitar a sus difuntos al término de la misma ya que se realizan afuera del panteón en unas improvisadas filas de sillas que hacen las veces de las bancas de la iglesia. La primera misa se

celebra a las 7 de la mañana la segunda a las 11 la tercera a las 1 y la cuarta y última a las 7 de la noche. Para que ningún Chipileño se quede sin escuchar misa, al terminar cada misa las familias van pasando al panteón a dejar sus flores y ofrecer oraciones a sus difuntos. El día de muertos en chipilo es un día familiar ya que los niños no van a la escuela y los adultos reservan el día para asistir a una misa y llevar arreglos al panteón, es común que familiares vengan de otras partes para hacer su visita al panteón. La casa de Italia es un auditorio que alberga la única ofrenda de chipilo, en esta ocasión está dedicada a los primeros pobladores por un lado pero también tiene indicios mesoamericanos, en la ofrenda se pueden ver las comidas tradicionales traídas de la región véneta y de los insumos naturales de México; por un lado se pueden observar los tamales, el mole, la cerveza, y por el otro la polenta y pasta.

La ofrenda tiene como imagen central al papa Juan Pablo II y cada año será dedicada a un personaje diferente, a unos centímetros de su foto se puede observar una imagen que es muy importante en este arraigo que tiene la comunidad por sus antepasados, y que los vincula aún más con su pasado y su nación originaria, es la foto de los primeros pobladores de chipilo, es la imagen que enaltece al pueblo y cada Chipileño encuentra en ella toda clase nexos para con sus primeros pobladores.

3.6 La entrevista

La entrevista hecha a sor Ana María Juárez -salesiana del Colegio Unión y encargada del mismo, tiene como objetivo saber desde el punto de vista de la orden salesiana que impresión tienen acerca de la advocación de María Auxiliadora y la importancia que reviste para la comunidad.

Para lo cual la entrevista se estructuró de la siguiente manera: 1) explicar la llegada de la orden de las hermanas de María Auxiliadora que se da en la década de los años 20 del siglo pasado, ello pensándose como un referente religioso formal en Chipilo, 2) el surgimiento del colegio como fuente de educación a fin de explicar el proceso de amortización en el cual los Chipileños pudieron adaptarse a la nueva lengua y a las nuevas costumbres. 3) Las representaciones simbólicas de la región del véneta, 4) los

elementos identitarios que comienzan a tomar forma en estas nuevas tierras.5) La llegada de la virgen de la Inmaculada Concepción y el nombramiento de la misma como patrona de la comunidad resultado de una decisión política dada por la arquidiócesis de Puebla. 6) Y finalmente la existencia de representaciones de la Virgen de María Auxiliadora en la comunidad como propiedad y orden reflejada en la circulación en algunas casas de Chipilo.

En palabras de sor Ana María Juárez: el interés principal de la Orden es el de representar con devoción la fé hacia dios a través de María auxiliadora. En el principio la orden fue creada por madre Dominga Mazzarello y don Bosco en Turín donde empiezan la construcción de el santuario con solo unos centavos y la ayuda de la gente, se dice que don Bosco tenía muchas deudas y solo con la gracia de la virgen pudo finalizar el proyecto. En Chipilo podemos encontrar que la gente tiene peculiaridades, no existen altares, las campanas se tocan cuando alguien muere no importando que esté lejos, no existen peregrinaciones ni tampoco mayordomos, salvo para la madrina de el niño dios.

En todo el día tenemos dos a tres misas, el párroco es un padre de reciente ingreso en la comunidad y su nombre es Javier Solís, con relación a las “hornitas” de la virgen María Auxiliadora no tiene milagros pegados, la gente se la lleva para su casa cuando hay un problema y la requieren. Las dos fechas especiales en donde se celebra a las dos vírgenes son diferentes, por un lado María Auxiliadora tiene el día de las comuniones en donde no solo a los niños de la comunidad de Chipilo se le invita al catecismo durante el año, más bien todo el que quiera de la región está invitado para que asista, esta comunión es precedida por la novena a maría auxiliadora, no es que la inmaculada no tenga una novena o una oración, más bien no se acostumbra hacerla.

Desde la llegada de la Orden se ha procurado ayudar, es este colegio el que alguna vez funciono como el casco de la hacienda y al que llegaron los primero pobladores de Chipilo, ellos mismos se dicen chipileños y las costumbres siguen vivas, desde la comida que se prepara aquí todo es diferente al resto de los demás lugares.

En cuanto a lo religioso no hay sincretismo pues simplemente ellos trajeron sus costumbres y no hubo ningún problema en ese sentido el llegar a México todo lo que traían terminó representando aquí.

La formación que damos es por lógica la que nosotros profesamos, no es de extrañarse que las peticiones como dices sean en su mayoría para María Auxiliadora, y sí hay milagros, hay muchas personas de las que tenemos testimonio de milagros que se atribuyen a María Auxiliadora, hay un grupo fieles en san Pedro Cholula encabezado por un señor que se llama a si mismo apóstol de María Auxiliadora, todos los 24 de Mayo se reúnen para dar gracias en ahí mismo.

En esta entrevista Sor Ana María nos ayuda a entender como aprecian los religiosos desde dentro de la comunidad los hecho históricos y el papel de la religión en el acontecer diario, cabe resaltar que nos habla de una cuestión central en nuestra investigación cuando menciona la ausencia de sincretismo de particularidades culturales como los alimentos, la lengua y la manera particular de entender lo religioso, dicho por un salesiano esta observación conlleva a entender a la comunidad en sus propios términos.

También en esta entrevista se queda expuesta la forma en que se vive esa religiosidad, el creyente es un ser profundamente religioso, en su mayoría propone seguir manifestando las mismas tradiciones que hace un siglo en su llegada a México y podemos afirmar que la cultura traída a México sigue viva y fusionada de alguna manera con la tradición Mexicana.

CAPITULO 4 La fiesta en Chipilo.

En este capítulo abordaré y exaltaré el día de la fiesta de María auxiliadora, un día muy relevante en la comunidad pues es una fecha en la que independientemente del día de la semana que sea y si es laboral o no, la comunidad asiste a la misa que además de venerar a María auxiliadora tiene también el propósito de consagrar en la comunión a todos los niños que en esa generación corresponden.

La misa de las comuniones como lo describo en las paginas siguientes representa lo más cercano a la fiesta en la comunidad, aunque no se viva con euforia, y no se tengan los mismos significados que en comunidades de la región, la comunidad de chipilo experimenta de manera particular la fiesta del pueblo.

La información más sustancial en su mayoría es recabada de Sor Ana María Juarez en la entrevista que he tenido con ella y también gracias a la señora Magdalena Zechinelli quienes han aportado mucha información a este trabajo.

4.1 EL 24 de mayo día de María Auxiliadora.

Como lo describe Victor Turner (1980-pp73) en su estudio de el ritual Ndembudo donde entiende por ritual “una conducta formal preescrita en ocasiones no dominadas por la rutina tecnológica, y relacionada con la creencia en seres o fuerzas misticas. El símbolo es la más pequeña unidad del ritual que todavía conserva las propiedades especificas de la conducta ritual; es la unidad última de estructura especifica en un contexto ritual”.

Hablar del ritual de la misa del 24 de mayo en chipilo es involucrar el contexto en el que se realiza, pues se trata de la iniciación formal de los creyentes en la religión cristiana, durante un año los niños se preparan en el catecismo, se trata de una conducta condicionada, a simple vista es una celebración eucarística como todas las demás pero esta, está cargada de simbolismo religioso, desde el momento en el que se consagra el nuevo miembro de la comunidad religiosa el “rito” divide lo que se ha dejado de ser de lo que ahora “es” un nuevo miembro de la comunidad católica.

Es precisamente está fecha la más significativa en la comunidad, la virgen de María Auxiliadora es trasladada hasta el altar principal, dato muy interesante debido a que ocuparía un lugar en el extremo derecho del templo en temporada regular, la misa

transcurre de manera normal con el coro a mano izquierda y los niños dispuestos a recibir la comunión en las filas del frente, es sin duda esta misa la más abarrotada en todo el año.

Es la fecha de 24 de mayo cuando la celebración instituida por el colegio unión de madres salesianas llegadas a chipilo convierte al tiempo secular en un tiempo sagrado, los preparativos para dicha fiesta no solo tienen que ver con la logística que representa la festividad, también esta fecha está íntimamente ligada a la espiritualidad de las familias que tienen hijos en edad de hacer la primera comunión, durante los meses anteriores se han preparado para recibir dicha primera comunión.

Resaltar que la virgen de María Auxiliadora está dotada de el voto de confianza de la mayoría de los habitantes, el 80 % del total de la población ha estudiado en el colegio unión o está relacionado de alguna manera con el, emanando de ahí la fuerte relación que existe entre la inmaculada concepción y los habitantes de la comunidad.

Es pues durante la misa del día de la virgen de María Auxiliadora en donde el tiempo sagrado escenifica una escisión en el presente. La preparación de los niños es de él total de un año, para tener el conocimiento mínimo e iniciarse formalmente en la vida religiosa, los mismos niños que entran tienen el compromiso de terminar la formación.

El final de la celebración supone haber adjudicado a la religión católica nuevos creyentes de manera oficial y espiritual, esta celebración además de ser la principal fiesta hace recordar a los habitantes que :

- El culto a María auxiliadora es prioritario
- La casa salesiana es el lugar desde el cual se gesta el culto a María auxiliadora, además de ser la principal influencia para tal creencia.
- María auxiliadora es por excelencia la virgen del pueblo

Dicha advocación es depositaria de la confianza y fé de la gran mayoría de los habitantes, dicha fé se manifiesta en los altares de las viviendas, en el mismo templo, en lo alto de la pequeña regionalización del Monte Grappa.

4.2 Comuniones.

La fiesta de la virgen maría auxiliadora a diferencia de otras fiestas de la región no solo manifiesta su importancia, su efectividad y su número de adeptos, también se hace coincidir con un día especial en la entrada formal de las nuevas generaciones a la comunión, este camino del que el creyente debe transitar a su paso por la religión católica, en la misa de comuniones las peticiones en particular son para los niños que se inician en el camino de la religión católica.

Es un día especial el coro es diferente para esta misa y se encuentra en la parte baja a un costado del altar principal, acompaña a las oraciones en momentos específicos de la eucaristía.

Al final de la misa se pueden seleccionar las fotos de los familiares que estuvieron en la misa en la parte de la entrada de la iglesia.

Saber que en ese día se hacen las comuniones en la comunidad le da a los niños que la realizan el reconocimiento social que viene después de ella, formalmente se convierten en parte de la comunidad católica.

4.2.1 Los altares familiares

Dentro de la vivienda Chipileña existen los altares como lo hace la tradición católica, en la mayoría de ellos la imagen de María auxiliadora está presente, entre las imágenes más representativas está: San Judas Tadeo, La representación del corazón de Jesús, la virgen del Carmen, la Inmaculada Concepción. También aquí a diferencia de las comunidades de la región los altares no son tan adornados ni tan numerosos en santos y en espacio con relación a la casa pues en localidades de la región es de notar que el altar ocupa un lugar destacado en la unidad doméstica incluso llama la atención por su tamaño y distinción por sobre la distribución de la casa.

4.3 “Pueblo y poder”

Para hablar de la cotidianidad en la comunidad y la relación que tiene la vida social y la religiosa quiero tomar en cuenta la obra de Félix Báez (2011) “*Debates en torno a lo sagrado*”. es importante rescatar los conceptos vertidos en esta obra en especial la

reflexión que este autor hace sobre el concepto de pueblo y poder, como lo menciona en su primer capítulo “los intereses religiosos no pasa de ser intereses sociales”, esto con relación a la intrincada relación entre las demandas sociales y el simbolismo, la vida cotidiana pues de la comunidad de chipilo es reflejada en las formas que Báez analiza, ya que partimos de intereses sociales vertidos a los simbólico y como también el mismo lo dice en un tercer plano “intereses económicos según Marx”

Hablando del imaginario en donde encontramos el conjunto de ideas que la comunidad hereda de esta cultura “lombarda” como lo vimos en los apartados de historia y descripción de la comunidad este imaginario según Báez (2011) “acumula antiguas representaciones colectivas al lado de nuevas simbólicas” es decir la aprehensión de los santos sincretizados se anexan al complejo sistema de creencias en la comunidad. Siguiendo con el ejemplo en palabras de Báez...”las cuales deben examinarse sin abstraerse de las estructuras en las que están inmersas” Para dichos enunciados me encuentro con un momento especial en la vida cotidiana de los habitantes de la comunidad; la demarcación territorial de la comunidad es afectada directamente por los intereses, económicos, simbólicos, políticos de poder y culturales.

Hablando del Guadalupanismo “los pueblos a través de los tiempos reelaboran creativamente su cultura y reinterpretan adaptativamente su arsenal tradicional de mitos, rituales y símbolos dando origen a una nueva forma”

Poder: el complejo simbólico ritual Tonantzin-Guadalupe es un ejemplo de capacidad de poder

Incluso aunque se intente y se arrasen las formas y las manifestaciones religiosas, la tendencia histórica de los sistemas religiosos con sus mitos es: transformarse, mestizarse y sincretizarse.

Conclusiones.

Como hemos podido observar en el capítulo histórico las condiciones en las que llegan los primeros pobladores de la comunidad de Chipilo a México son precarias y circunstanciales, la adaptación de la comunidad al entorno nuevo es gradual y en este proceso existen elementos como la religión que son de vital importancia para que la cultura Véneta no acabe ahogada por el culto religioso encontrado en la México.

El núcleo familiar en esta comunidad en definitiva obliga al creyente a establecer una estrecha relación con lo divino, durante los primeros años de vida de una persona que pertenece a la comunidad dicha relación aumenta en reciprocidad, en devoción.

El colegio unión es la principal institución religiosa que impulsa la salida de nuevas generaciones de creyentes. La orden de salesianas que ahí habitan ofrecen una educación religiosa en la que la principal advocación es maría auxiliadora y san Juan Bosco.

La reciprocidad y la eficacia simbólica descansan en su mayoría en la advocación de la auxiliadora, la misma tradición obliga a ello, la verdadera fiesta de la comunidad se realiza el día 24 de mayo en la misa de las comuniones de manera muy particular sin que por ello se deje de honrar a los demás santos.

La comunidad como ya lo hemos visto desde sus inicios se ha fundado como una comunidad eclesial de base aun cuando los primeros religiosos fueron laicos este carácter permitió continuar con la tradición religiosa. Lo que hoy se conoce como comunidad católica en la comunidad tiene profundos fundamentos en los inicios de la comunidad cuando ninguno de los llegados a México poseía alguna jerarquía canónica por el contrario el carácter autodidacta religioso mantienen a la comunidad desde sus inicios.

La parroquia de la inmaculada concepción en chipilo está sustentada por una comunidad de creyentes que hacen de la fé católica un elemento de transformación, no corresponde a ningún tipo de catolicismo religioso común y alberga ciertas características que lo hacen único, la religión en la vida cotidiana sigue funcionando como un agente de conservación de identidad y arraigo a la comunidad y ciertamente da sentido a una parte del comportamiento de los habitantes que la profesan, la

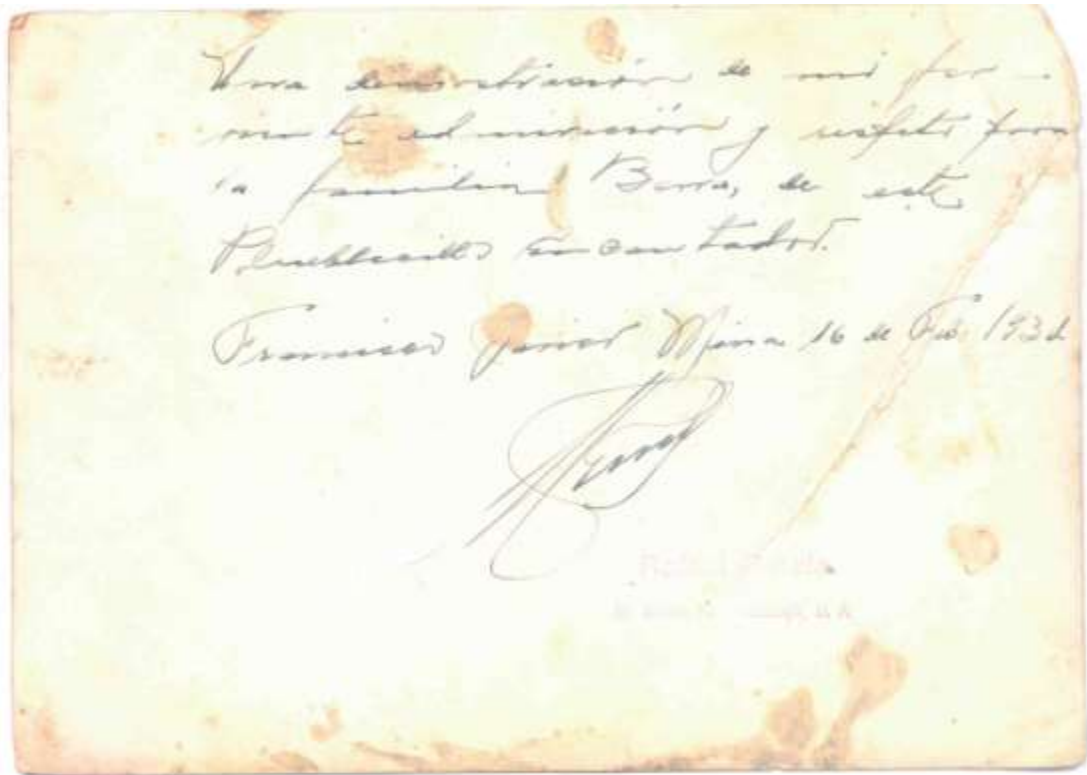
comunidad que además mantiene rasgos que hacen perdurar la religión católica entre las siguientes generaciones.

En Chipilo podemos encontrar que la vida cotidiana es permeada por la religión y es pilar fundamental de la cultura y las características religiosas que prevalecen en la comunidad son de carácter único y podemos afirmar que se trata de una reorganización en términos religiosos desde su llegada a México y constituyen una comunidad eclesial de base por su carácter laico.

ANEXOS



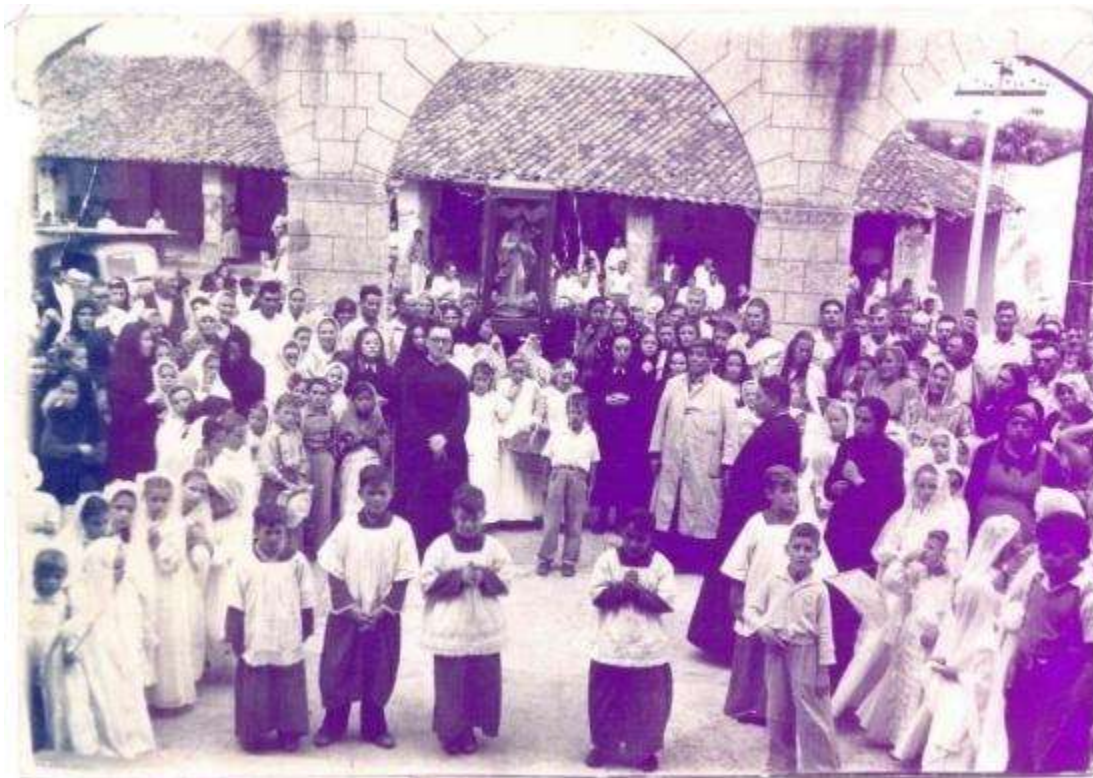
Altar principal, a la extrema derecha Maria Auxiliadora.



Parte trasera de foto tomada en los años 30's del siglo pasado



Foto chipilo y primeros pobladores de chipilo año de 1931. Al fondo el panorama de paso de cortés los dos volcanes



Centro de la comunidad e iglesia de la Purísima concepción, en la imagen se aprecia la llegada de un santo a la comunidad, en el centro ala izquierda con los hábitos religiosos uno de los primeros sacerdotes de la comunidad, a un costado con abrigo claro otro de los sacerdotes que iniciaron en la comunidad.



Representación de Napoleón y el Papa Pio VII aceptando los términos de su liberación.



Interior de la parroquia de la inmaculada concepción durante la misa del 24 de mayo.



24 de mayo día de María auxiliadora, misa de comuniones todos los niños al final de la misa se concentran para recibir en el altar principal.



Vista del interior del templo, visto desde la entrada.



Chipilo de Francisco Javier Mina en la actualidad, en el fondo se puede apreciar la parroquia de la inmaculada concepción, vista desde el camino que lleva a la cabecera municipal San Gregorio Atzompa, Puebla.

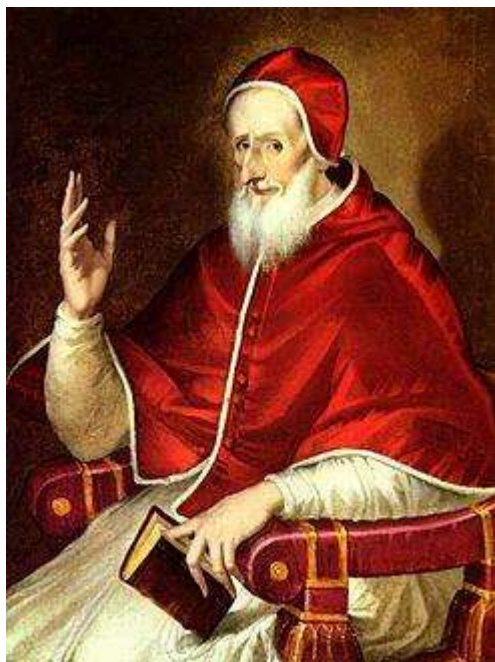


Imagen de Papa pio VII



Colegio Unión, anteriormente hacienda de chipilo hoy colegio de educación salesiana en el centro de la comunidad.



Magdalena Zechinelli a un costado de la casa de Italia durante un taller de pintura.



Tres imágenes destacadas de Chipilo en lo alto del pequeño monte Grappa, En primer plano El corazón de Jesús, en el medio la representación de la madonnina del Grappa y al final una piedra traída desde El Véneto en la visita de la delegación italiana a la comunidad.



Detalle del altar principal en el interior de la parroquia de la inmaculada concepción.



La Madonnina del Grappa

Imagen de la virgen del Covolo en lo alto del monte Grappa al norte de Italia.



En esta imagen la Madonnina del Grappa. En la imagen podemos apreciar la falta de una mano como en la representación original en el monte Grappa a consecuencia de un proyectil austriaco.



Imagen de la virgen de Guadalupe en el 12 de Diciembre.

La imagen de la virgen de La Inmaculada concepción da paso a la virgen de Guadalupe en su día.



El acompañamiento de la Virgen de Guadalupe hasta su altar en la comunidad.



El mariachi en el 12 de diciembre, acompaña a la virgen en el templo y después un par de calles hacia un altar fijo.

Bibliografía:

- Augé M. (1988). Dios como objeto, símbolos,cuerpos,materials,palabras: Gedisa
- Báez-Jorge, F. (2011). Debates en torno a lo sagrado, religion popular y hegemonía clerical en el México indígena. México: Universidad Veracruzana.
- Báez-jorge, F. (1998). Entre los nahuales y los santos: Universidad Veracruzana.
- Báez-jorge, F.(1999) La Parentela de Máría: Universidad Veracruzana.
- Callois, R. (1942). La trasgresión sagrada; Teoría de la fiesta el hombre y lo sagrado. México: Fondo de Cultura Economica,.
- CELAM consejo Episcopal latinoamericano. (2014). Las Cinco Conferencias Generales Del Episcopado Latinoamericano. Rio de Janeiro, Medellín, Puebla, Santo Domingo, Aparecida. Bogotá.
- Cipriani, R. (2015) Religión difusa en America latina: Revista sociedad y religion No. 44. 269-278.
- Durand, J. (2014). Coordinadas metodológicas de como armar el rompecabezas. En Oehmichen, C. La etnografía y el trabajo de campo en las ciencias sociales: Unam.
- Durkheim, E. (1985). las formas elementales de la vida religiosa. México: Premiá
- Eliade, M. (1998). Lo sagrado y lo profano. Barcelona: Paidos.
- Eliade, M. (2010). Tratado de historia de las religiones: Era
- Garma Navarro, C. (1997). Perspectivas en la investigación de la religión Nueva Antropología, vol. XV, núm. 51, febrero, Asociación Nueva Antropología A.C. Distrito Federal, México. 105-117
- Geertz, C.(2001). La interpretación de las culturas. Barcelona: Gedisa.
- Gimenez Montiel, G.(2005). La teoría y el análisis de la cultura. México: Conaculta.
- Jimenez, L. (2014). La Religión en la ciudad, elementos para el estudio antropológico en la ciudad de México: Ariadna.
- Juarez Cao Romero, A.(1999). Catolicismo popular y fiesta: Benemérita Universidad autónoma de Puebla .
- Lévi-Strauss, C. (1987). Antropología estructural. Barcelona: Paidos.
- Lévi-Strauss, C.(2003). El pensamiento salvaje: Fondo de cultura económica.

Marzal, M. (2002). *Tierra encantada, tratado de antropología religiosa de América Latina*: Trotta.

Montagner Anguiano, E.(2003). *Chipilo; etnia, lengua, cultura e ideología véneta en Mexico*. En E. Masferrer Kan, *Etnografía del estado de Puebla (pueblacentro)* Secretaria de cultura, gobierno del edo de Puebla: Infagon.

Savarino, F.(2006). “Un pueblo entre dos patrias. Mito, historia e identidad en Chipilo, Puebla (1912-1943)”, *Cuicuilco*, enero-abril, vol. 13, núm. 36.

Signorini, I., & Lupo, A. (1989). *Los tres ejes de la vida. Alma, cuerpo , enfermedad entre los nahuas de la sierra de Puebla*: Universidad Veracruzana.

Turner, V. (1980). *La selva de los símbolos: Siglo XXI*.

Zago B, José A. (1999). *Los Cuah´tatarame del Chipíloc: Sep-Indautor*.

Zago B, José A. (1982). *Breve historia de la fundación de Chipilo: Chipilo*

Zago B, José A. (2006). *Los Vénetos, raices de un pueblo Mexicano. Puebla: Indautor*.

Zilli Manica J. (2001). *Tierra y libertad. Xalapa: Graphos*.